

2025
in
for
me
anual



Fundesplai
Fundació Catalana de l'Esplai



Fundesplai
Fundació Catalana de l'Esplai



Fundesplai
Fundació Catalana de l'Esplai

Presentació 3

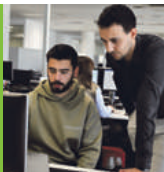
Qui som i impacte 4-7

01  Educació en el lleure 8-11

02  Educació ambiental i emocional 12-15

03  Formació 16-19

04  Acció social 20-23

05  Tercer Sector 24-27

06  Equipaments 28-31

07  Economia 32-35

08  Equip i governança 36-39

Participació en xarxes 40-41

Entitats de la Federació Catalana de l'Esplai 42

Prioritats 2026 43

MARÇ 2026

COORDINACIÓ Alfons Valle

REDACCIÓ I DOCUMENTACIÓ
Alfons Valle i Sandra Pulido

FOTOGRAFIA Fundesplai
Fotografia de portada: Jordi Play

CONCEPCIÓ GRÀFICA I DISSENY
El Vallenc

IMPRESSIÓ Imprintsa SA

TIRATGE 7.000 exemplars

EDICIÓ NO VENAL

© Fundació Catalana de l'Esplai
Carrer Riu Anoia, 42-54
08820 El Prat de Llobregat
Tel. 93 474 74 74 Fax 93 474 74 75

Està rigorosament prohibida, sense autorització escrita dels titulars del "copyright", sota les sancions establertes en la llei, la reproducció total o parcial d'aquesta obra per qualsevol procediment, incloent-hi la reprografia i el tractament informàtic i la distribució d'exemplars mitjançant lloguer o préstec públics.



IMPACTE AMBIENTAL DE LA MEMÒRIA:
0,1633 t de CO₂eq

AMB EL SUPORT DE



Generalitat de Catalunya
Departament de Drets Socials i Inclusió



UN CAMÍ COMPARTIT

PER UNA SOCIETAT MÉS JUSTA I SOSTENIBLE

Comencem aquesta memòria amb un profund agraïment a Anna Romeu, que va assumir la presidència de Fundesplai (desembre de 2024 - juliol de 2025), després de la mort del Pepe Gassó, president fundador. Romeu, que continua formant part del Patronat compromesa amb l'organització, va donar el relleu a Núria Valls, per encetar la nova etapa com a presidenta. Una fase il·lusionant, acompanyada d'una renovació del Patronat i de l'inici d'un nou marc estratègic que ha de dibuixar reptes i horitzons futurs. Una nova etapa d'un camí compartit, reflectit en la memòria que teniu entre mans.

El 2025 hem superat amb escreix els 400.000 participants en programes i acti-

vitats. Hem impulsat nous projectes per a l'equitat i la reducció de la bretxa digital; hem consolidat experiències formatives i d'acompanyament a joves en situació de vulnerabilitat; hem creat espais innovadors per a la promoció de la salut mental; hem ampliat l'abast i l'impacte de les iniciatives educatives i hem reforçat xarxes que multipliquen el nostre impacte social. Hem estat presents en escoles, esplais, cases de colònies, escoles bressol i espais familiars, equipaments juvenils, programes ambientals, projectes de digitalització i itineraris formatius. I sempre, posant al centre la inclusió, la igualtat d'oportunitats, la sostenibilitat, la participació i el benestar emocional.

A més, hem situat amb força els valors de la democràcia i la cultura de la pau, a través de la proposta Amb Veu i en Peu.

La força de Fundesplai rau en la suma. En les persones voluntàries, els equips tècnics, les entitats del territori, les famílies que confien en nosaltres i els infants i joves que, cada dia, ens recorden la necessitat i la urgència de construir plegades un futur millor. Gràcies a aquesta aliança viva i diversa, hem continuat construint comunitat, enfortint el Tercer Sector, promovent la convivència i la sostenibilitat, i generant aprenentatges que perduren. Seguim amb convicció, ambició i compromís de multiplicar oportunitats per a tothom.

QUI SOM



Fundesplai som una entitat sense afany de lucre que, des de fa més de 50 anys, treballem pels infants, els joves, les famílies, el Tercer Sector i el planeta.



L'ACTUACIÓ GLOBAL
DE FUNDESPLAI
EL 2025 HA ARRIBAT A

423.840

PARTICIPANTS



Treballem per

Educar els infants i joves, enfortir les entitats de lleure i el Tercer Sector, millorar el medi ambient i promoure la ciutadania i la inclusió social, amb **voluntat transformadora**.



El nostre horitzó

Volem ser una organització reconeguda i **sostenible**, que combini la lògica local i global en la seva actuació amb la presència territorial, per la qualitat i la innovació i per establir **aliances** estratègiques.



Els principis que ens mouen

VALORS QUE ORIENTEN LA NOSTRA ACCIÓ

Utopia. Volem avançar cap a un món més just, vers una societat inspirada en els valors de la pau, la democràcia i la fraternitat.

Solidaritat. Optem per la cultura de la solidaritat i la cooperació, basada en el respecte a la dignitat de persones i pobles, a la diversitat i els drets humans.

Iniciativa. Volem fomentar la participació, l'autonomia personal i l'esforç individual i col·lectiu per fer front als reptes amb creativitat i desenvolupar una ciutadania activa i responsable.

Felicitat. Cerquem la formació de persones que aspirin a una vida feliç, fonamentada en l'autoconfiança, l'obertura a l'altre, l'honestetat, la generositat, l'expressió dels sentiments i el compromís amb la comunitat.

VALORS DE LA NOSTRA ORGANITZACIÓ

Independència. Treballem sense subordinació econòmica, política ni institucional, ni submissió a cap altre interès que no siguin els valors que inspiren la nostra missió.

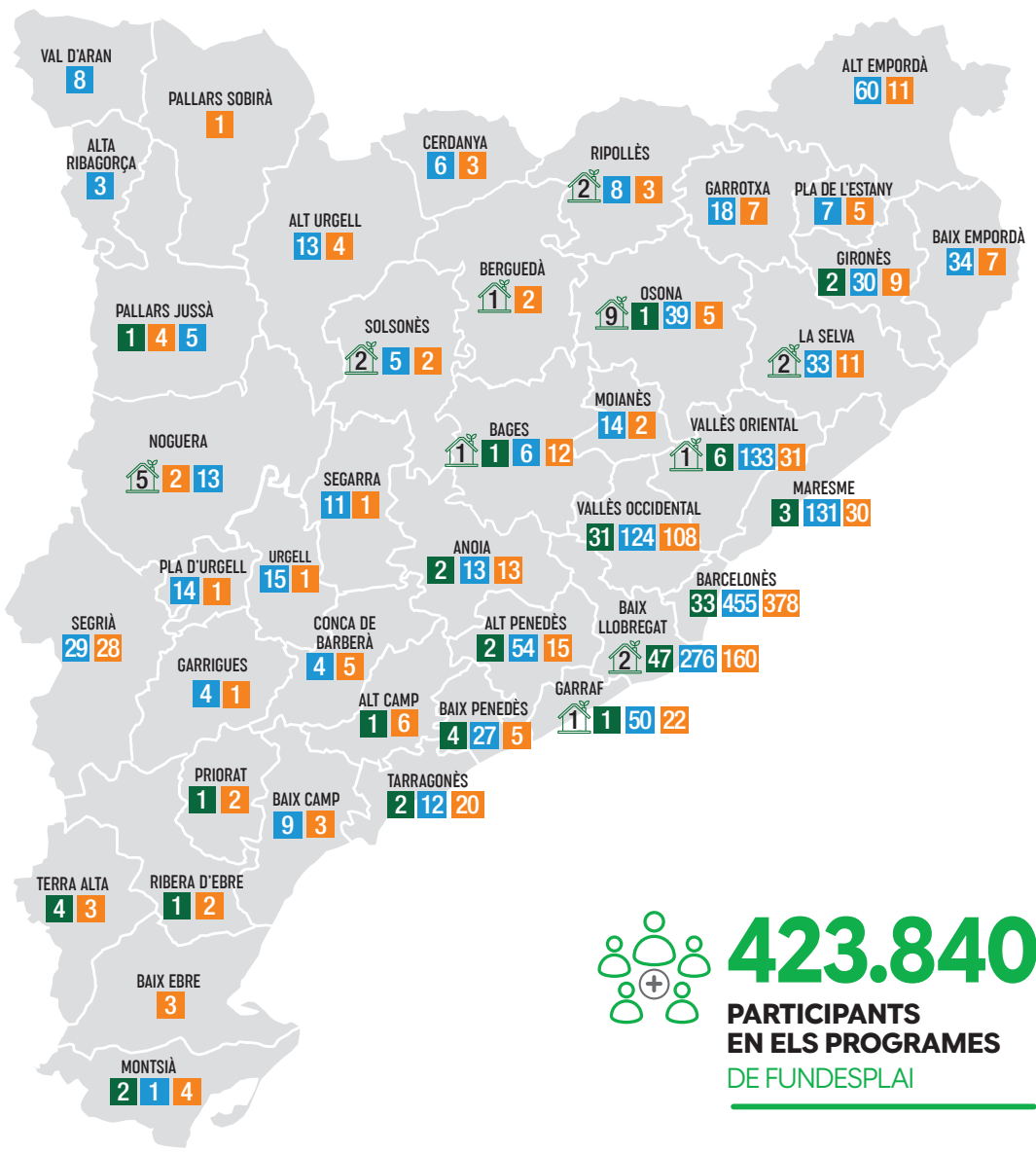
Transparència. Treballem amb claredat en els objectius i amb transparència en la gestió dels recursos. Una transparència basada en la coherència i en la informació, de portes endins i respecte a la societat.

Pluralisme. Volem l'aportació de la pluralitat, de la diversitat i de la participació, tant en la vida interna de l'organització com en el treball en xarxa amb altres agents i en les relacions amb el nostre entorn.

Sostenibilitat. Volem actuar amb austeritat i aplicant criteris d'eficiència en la gestió que permetin que la nostra acció social i educativa sigui el màxim d'eficient amb el mínim impacte ambiental.

Coherència. Volem que la nostra activitat i el nostre funcionament siguin un reflex dels valors que proclamem.

Fundesplai a Catalunya



423.840

PARTICIPANTS EN ELS PROGRAMES DE FUNDESPLAI



26
EQUIPAMENTS DE NATURA



145
ESPLAIS I PROJECTES DE LLEURE



1.664
ESCOLES ON SOM PRESENTS



1.070
ENTITATS DEL CLUB SUPORT

01

Educació en el lleure



EDUQUEM PER TRANSFORMAR EL MÓN

L'educació és fonamental per a la igualtat d'oportunitats i per a la construcció de societats inclusives. Per això, amb la nostra acció diària, promovem la participació activa d'infants i joves, la ciutadania crítica i l'estima pel planeta. Ho fem en llars d'infants, escoles, espais i cases de colònies oferint una alimentació saludable i sostenible al temps educatiu del migdia, impulsant projectes educatius pioners i generant experiències inesborrables.



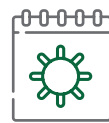
1.664

ESCOLES
ON ESTEM
PRESENTS



145

ESPLAIS
I PROJECTES
DE LLEURE



104.650

PARTICIPANTS
EN LES ACTIVITATS
D'ESTIU



177.734

PARTICIPANTS
EN ELS PROGRAMES
ESCOLARS



54.737

PARTICIPANTS
EN ELS CENTRES
D'ESPLAI



9.700

PARTICIPANTS
A PETITA
INFÀNCIA



Primers Premis Josep Gassó Espina per la convivència i la sostenibilitat

El 2025 vam lliurar els primers Premis Josep Gassó Espina, que reconeixen la **tasca transformadora** de les entitats que treballen amb infants i joves i reivindiquen el llegat de Josep Gassó Espina (Barcelona, 1951-2024), impulsor de l'educació en el lleure, l'educació ambiental i el Tercer Sector. Càritas Diocesana de Girona, Setem Catalunya i els esplais Pingüi (Sant Andreu



65 ENTITATS PARTICIPANTS

de la Barca) i Sant Llorenç (Sant Feliu de Llobregat) van ser les entitats guardonades, en una vetllada que va tenir lloc en el marc del Sopar Solidari de l'entitat.



Reivindiquem la pau i la democràcia amb la proposta Amb Veu i En Peu

Promoure la cultura de la pau i els valors de la democràcia entre infants i joves és el principal objectiu del programa **Amb Veu i En Peu**, la proposta educativa que impulsem en col·laboració amb FundiPau els cursos 2025-27 i que vol contrarestar

els discursos excoents en temps de conflictes, desigualtats i crisi climàtica.



**ACCEDEIX
A LA PROPOSTA**



Més impuls al model del temps del migdia basat en la proximitat, la qualitat i la inclusió

La suma a Fundesplai de l'associació Dinàmic, amb presència a centres educatius del Maresme i Barcelona, ens ha permès reforçar el nostre model de lleure educatiu escolar, que té com a eixos centrals **la proximitat** (protagonisme dels infants, adaptació a les necessitats de cada centre...), **la qualitat** (pedagògica, alimentària...) i **la inclusió**.

75 
**ESCOLES
AMB
AUDITORIA DE
MALBARATAMENT** 


52.206
**INFANTS
DIÀRIAMENT
AL TEMPS
DEL MIGDIA**



Un estiu per viure!

Prop de **105.000 participants** en casals, colònies i campaments i més de **9.000 beques** són les principals xifres de la campanya d'estiu que vam organitzar el 2025 i que va tenir com a eix central el benestar emocional d'infants i joves. Un gran esforç col·lectiu per fer possible unes activitats fonamentals per al desenvolupament d'infants i joves.

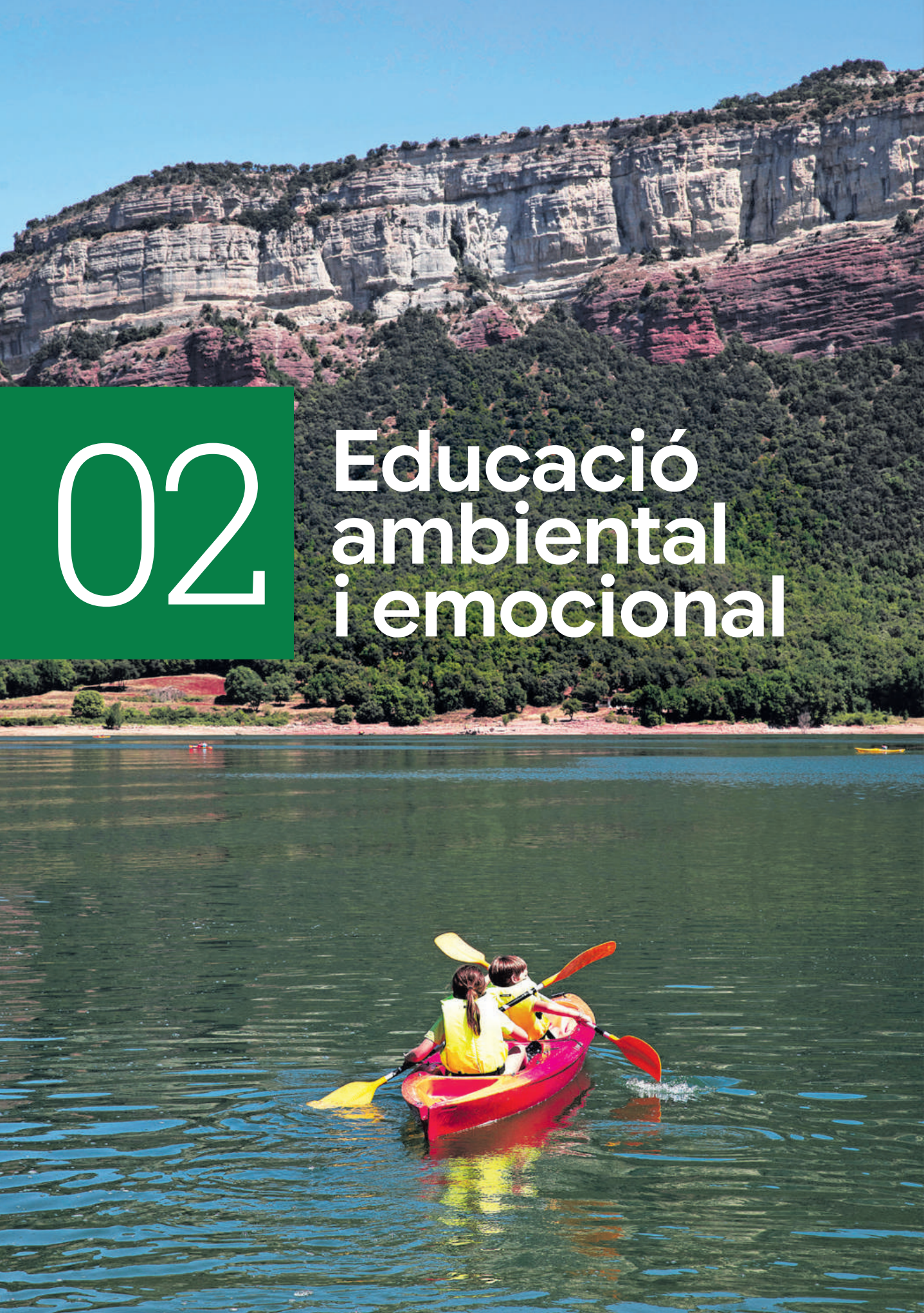


Els esplais, vertebradors de vida comunitària

Estem impulsant conjuntament amb la Universitat de Girona una **recerca entorn dels esplais** com a agents de dinamització de la vida comunitària i el seu paper fonamental en la inclusió socioeducativa d'infants i joves.

02

Educació ambiental i emocional



TENIM CURA DE LES PERSONES, LA COMUNITAT I EL PLANETA

Promovem una **societat compromesa amb l'entorn fomentant la cura de les persones, la comunitat i el planeta**. Mitjançant tallers a les escoles centrats en l'autoestima, el respecte i la resolució de conflictes, així com el contacte amb la natura amb sortides, colònies i accions de voluntariat ambiental, fem que les persones actuïn per un món més just i sostenible.



55.335

PARTICIPANTS
ALS PROGRAMES
D'EDUCACIÓ AMBIENTAL



660

PARTICIPANTS
EN ACCIÓ DE
VOLUNTARIAT
AMBIENTAL



508

PARTICIPANTS
EN ELS CAMPS
DE TREBALL



35.631

USUARIS/ÀRIES
DE CASES
DE COLÒNIES



63.554

PARTICIPANTS
EN PROGRAMES
DE SALUT
I EDUCACIÓ EMOCIONAL



47

JUGATEQUES
AMBIENTALS



Som Natura, voluntariat ambiental per a la millora de la natura

El 2025 vam posar en marxa Som Natura, amb el suport del diari *Ara*, per contribuir al **compromís ciutadà amb la millora de la natura** a través de diferents jornades de voluntariat ambiental. Unes accions a les quals també es van sumar diferents **joves dels espais** i diferents **empreses compromeses** amb les polítiques de Responsabilitat Social Corporativa.


660
PERSONES
VOLUNTÀRIES



5
ACCIONS
DE VOLUNTARIAT
AMBIENTAL
SOM
NATURA



Les jugateques ambientals ens descobreixen els parcs i les platges metropolitanas

Organitzem activitats per donar a conèixer el **valor ambiental** dels parcs i les platges metropolitanas a infants, joves i famílies a través del **joc i l'experimentació** de les jugateques ambientals de l'Àrea Metropolitana de Barcelona (AMB).

EL 2025 VAM
DINAMITZAR
47
JUGATEQUES

VAM
ARRIBAR A 
44.357
PARTICIPANTS



Camps de treball, una activitat pel compromís comunitari dels i les joves

El **compromís amb la millora de l'entorn natural i les activitats de lleure** són l'eix dels camps de treball que impulsam i on participen cada any centenars de joves. Recuperació d'hàbitats vulnerables, amb alt interès històric o l'estudi de la biodiversitat del medi marí són algunes de les activitats on el 2025 van participar un total de 508 joves.

18
CAMPS
DE TREBALL

508
JOVES
PARTICIPANTS
EN ELS CAMPS
DE TREBALL



Tallers i sortides per potenciar les competències emocionals dels infants

Els tallers i sortides d'educació emocional que organitzem afavoreixen el **desenvolupament de competències emocionals d'infants i joves**, des d'infantil fins a batxillerat. A través d'una metodologia vivencial i participativa, l'equip educatiu

acompanya l'alumnat per potenciar les competències emocionals com l'**empatia**, el **respecte** o la **gratitud**, entre d'altres.

303
CENTRES
EDUCATIUS
PARTICIPANTS



03

Formació

CAPACITEM LES PERSONES PER DONAR UN IMPULS A LES SEVES VIDES

Des del Centre de Formació de Fundesplai **acompanyem les persones en totes les etapes formatives de la seva vida**. Fomentem la seva participació activa a través d'una educació completa i holística en àmbits com l'educació, l'hostaleria, la informàtica, l'acció social o l'administració, entre d'altres. I ho fem amb un professorat expert i en constant evolució, per impulsar les vides d'aquelles persones que cerquen la primera feina, que estan en situació d'atur o que treballen i volen actualitzar-se per fer un salt endavant.



911

CURSOS
FORMATIUS



12.040

PARTICIPANTS
EN ELS CURSOS



6.645

PARTICIPANTS
EN CURSOS DE
FORMACIÓ CONTÍNUA



4,61/5

VALORACIÓ
MITJANA
DE FORMACIÓ



340.251

HORES
DE FORMACIÓ A
PERSONES EN ATUR



3.745

PARTICIPANTS
A MÉS DIGITALS



Avancem cap al Centre de Formació Professional Integrada

Durant aquest any, hem treballat en el pla de transformació de l'actual centre de formació per esdevenir en un **Centre de Formació Professional Integrada (CFPI)** per a la família professional de serveis socioculturals i a la comunitat.

Aquesta distinció permet ser un centre referent en la qualificació i la formació de persones en actiu i en situació d'atur,

amb una **atenció 360° per acompanyar l'alumnat** en tot el procés d'aprenentatge i creixement, incloent-hi metodologies actives que connecten amb la realitat del món laboral gràcies al servei d'orientació laboral personalitzada com a Punt d'Informació i Orientació acreditat, borsa de treball pròpia i possibilitat de mobilitat internacional.



Fomentem la capacitat digital de la infància amb el programa CRI-TIC

Hem continuat amb CRI-TIC, per **combatre la bretxa digital** en infants i adolescents.

El projecte vol garantir l'accés a oportunitats educatives reals i fomentar un ús segur, responsable i crític de la tecnologia a través d'activitats pràctiques i dinàmiques participatives.

6.746
INFANTS
PARTICIPANTS

389
GRUPS
FORMATIUS





Arribem a més persones per reduir la bretxa digital

Ampliem els cursos en competències digitals bàsiques impulsats per la Generalitat de Catalunya a **nous collectius**. A més de les persones grans, treballem per **reduir la bretxa digital** amb **joves en situació de vulnerabilitat**, persones aturades i ciutadania amb dificultats d'accés als recursos digitals. A través de les sinergies amb administracions públiques i



privades hem aconseguit oferir cursos de **Més Digitals** a milers de persones en risc d'exclusió digital de les comarques del Baix Llobregat, Alt Penedès, Baix Penedès i Garraf.



Liderem el projecte europeu DOMITIA

L'objectiu és **crear un itinerari europeu** de càpsules formatives per a l'especialització en el **monitoratge infantil i juvenil**. Desenvolupem **DOMITIA** en col·laboració amb entitats de França (Les Francas) i Itàlia (Folias), a través del Projecte Erasmus+.



Apostem per democratitzar el coneixement

Els **MOOCs** (Massive Open Online Courses) són cursos **flexibles i oberts a tothom**. Els fem pensant en professionals de l'educació i l'àmbit social, amb una mirada actual i pràctica, i abordem temàtiques com la promoció de la salut mental amb joves, gamificació a l'aula, inclusió i lleure...

04

Acció social



DONEM MÉS OPORTUNITATS A LES PERSONES

Treballem per construir una societat més justa i igualitària. Per això, **acompanyem i orientem** persones joves en situació de vulnerabilitat per afavorir el seu desenvolupament personal i per millorar la seva ocupabilitat. Impulsem programes d'acompanyament emocional; oferim formació a mares joves i adolescents; creem espais segurs per a dones joves que han patit situacions de violència, i apostem per la inclusió sociolaboral a través de la formació professional i ocupacional dual, entre altres projectes d'intervenció comunitària.





El programa Demà Jove, porta d'entrada al món laboral

Hem finalitzat la 4a edició del Demà Jove, un programa d'**FPO Dual** que **ofereix formació i un contracte laboral** durant un any a persones joves en àmbits del lleure educatiu, la restauració, l'administració, els recursos humans i el low-code. La consolidació del projecte s'ha fet palesa amb l'increment d'empreses i entitats col·laboradores per acollir joves, que ha passat de 5 a 65 des de la

264 JOVES
HAN FINALITZAT
EL 4T DEMÀ JOVE

74%
TAXA
D'ACTIVITAT

primera edició. En total, hem assolit una taxa mitjana d'activitat del **74%**, és a dir, un any després d'acabar el programa **el 48% treballava, el 12% estudiava i el 14% feia ambdues.**



Intervenim en centres penitenciaris

Hem potenciat la **cultura participativa**, de canvis i experiències significatives entre persones privades de llibertat de quatre centres penitenciaris, des de l'acompanyament i el vincle cap a la transformació i l'empoderament personal, amb els projectes Azimut, Vivi Kune i Animació Sociocultural.



Dinamitzem equipaments socioeducatius i juvenils

Hem impulsat l'acció socioeducativa amb persones joves posant al centre **la participació, el vincle i l'acompanyament significatiu**. Amb la gestió dels equipaments juvenils de Gavà, Salt i Bescanó, generem espais on les joves poden expressar-se, descobrir interessos i connectar amb la comunitat.



Amb el projecte **BALANCE** posem al centre la salut mental de les persones joves

Hem iniciat el **projecte europeu "BALANCE"**, en col·laboració amb Càritas de Coimbra (Portugal), la Comunitat Intermunicipal de la Regió de Coimbra (Portugal) i Esperança en Línia (Espanya). El projecte **impulsa un procés participatiu, artístic i de capacitació d'adolescents** dels centres d'esplai de la Federació Catalana de l'Esplai, amb un grup motor

de 32 joves, perquè esdevinguin agents actius en la promoció del benestar emocional i la salut mental.



120
PARTICIPANTS
EN ACCIONS ARTÍSTIQUES



Acollim a Centre Esplai persones en situació d'alta vulnerabilitat i pèrdua de la llar

Hem mantingut el servei d'acollida temporal i de curta durada a Centre Esplai per a persones en situació d'alta vulnerabilitat i pèrdua de la llar, **oferint una resposta de xoc a 19 persones més** durant el 2025. Garantim un servei integral que acompanya

de manera continuada les persones ateses. Aquest servei el prestem en col·laboració amb ajuntaments de la zona i en conveni amb el Consell Comarcal del Baix Llobregat, que centralitza les derivacions dels serveis socials de 18 municipis.

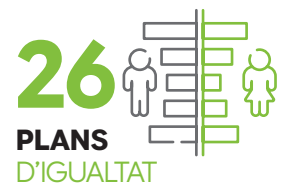
05

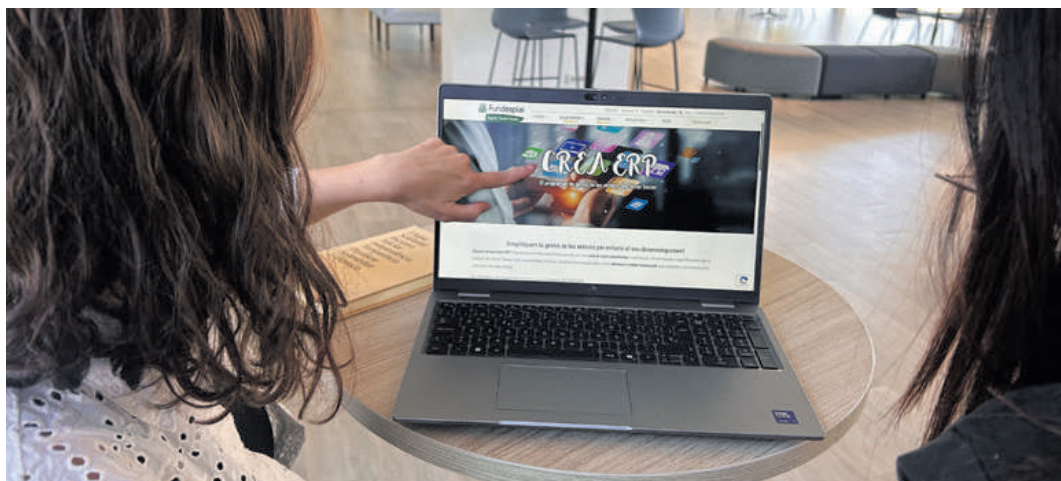
Tercer Sector



ENFORTIM LES ENTITATS PER TRANSFORMAR LA SOCIETAT

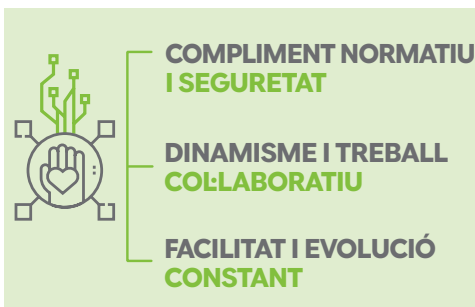
Mitjançant Suport Tercer Sector, caminem al costat de les entitats no lucratives, perquè puguin **créixer, adaptar-se i continuar el seu projecte per millorar el món**. Proporcionem **coneixement, assessorament i acompanyament** perquè cada canvi i cada repte esdevinguin una oportunitat per crear respostes conjuntes que enforteixin el sector. Quan les entitats es troben, comparteixen i cooperen, s'encén una energia capaç de transformar realitats. És en aquesta **suma de veus, esforços i experiències** on neix la vertadera potència del Tercer Sector.





Impulsem el nou ERP per a les entitats del Tercer Sector

Hem intensificat la renovació en els softwares de les entitats i la **implementació de la nova eina CREA**, que és el motor d'una profunda transformació que impactarà en el Tercer Sector. Apliquem aquest procés de digitalització amb una mirada inclusiva, per **reduir la bretxa digital** que sovint pateix el Tercer Sector i donant eines facilitadores que multipliquin l'impacte social de les organitzacions.



Acompanyem les entitats del Tercer Sector en el foment de la diversitat

Hem assessorat i impulsat accions entre les entitats del Tercer Sector d'àmbits d'actuació diversos, amb l'objectiu que **esdevinguin més inclusives amb la diversitat** de gènere i LGBTIQ+. Ho hem fet a través de l'acompanyament, la confecció de plans

d'igualtat, formacions i auditories perquè les organitzacions puguin complir amb la normativa i esdevinguin més igualitàries i diverses.



SERVEI
D'IGUALTAT I
DIVERSITAT



Actuem en xarxa i assumim la vocalia del Consell del Voluntariat de Catalunya

El 2025 hem assumit la vocalia d'Associacionisme Educatiu del **Consell del Voluntariat de Catalunya**, en esdevenir l'entitat més votada al CAVC. Es tracta de l'òrgan que assessora el govern en els temes relacionats amb l'associacionisme i el voluntariat. Hem mantingut un intens treball en xarxa en el conjunt de plataformes i espais col·laboratius del Tercer



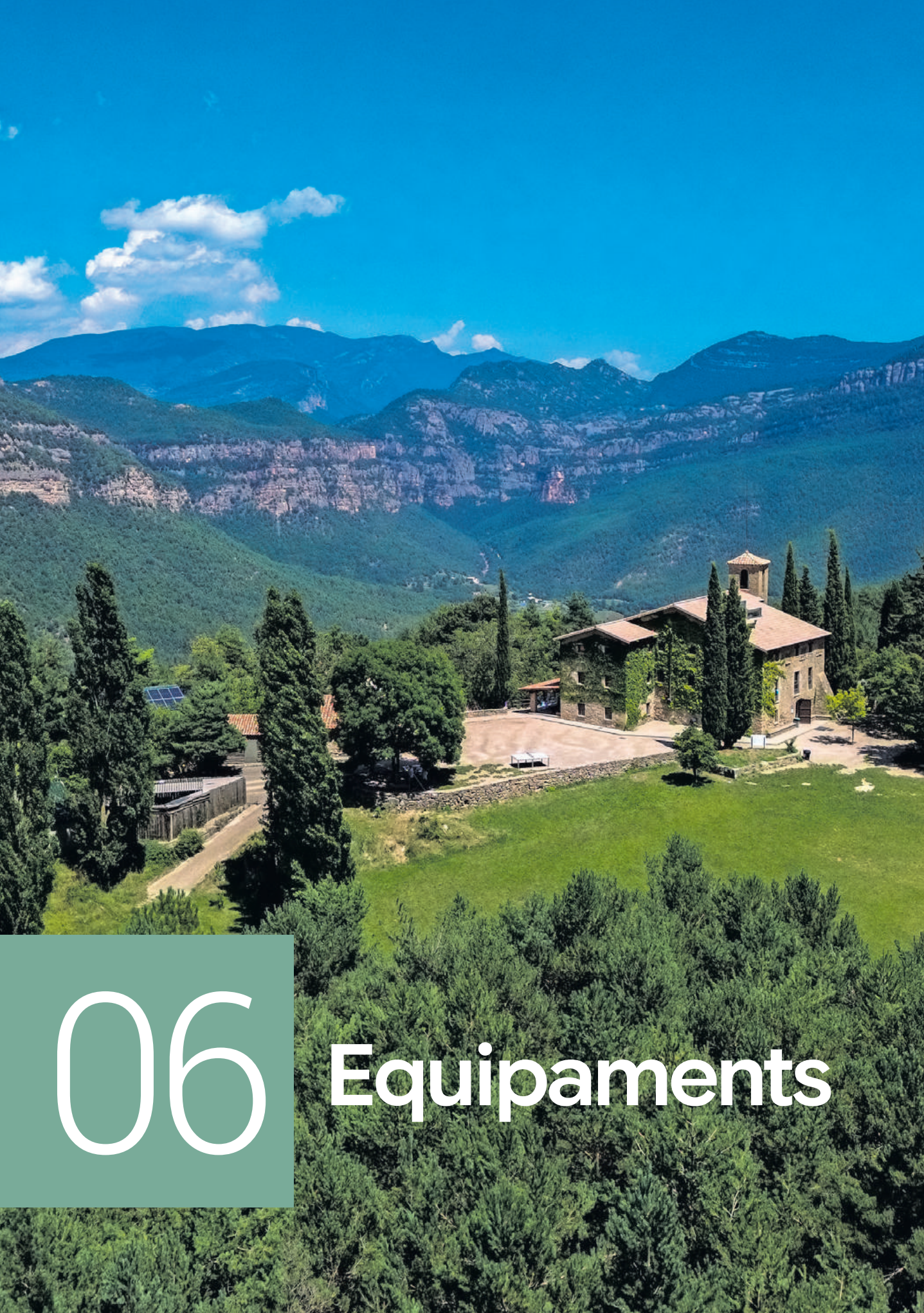
Sector com a defensa de l'acció unida i cooperativa per a la transformació i la millora. Aportem coneixement, eines i recursos per enfortir les entitats.



Treballem per l'impuls del triple marc normatiu per consolidar i enfortir el sector

Hem participat activament en la configuració i l'impuls de les tres normatives que han d'enfortir i **consolidar el paper del Tercer Sector** a la societat: la Llei del Tercer Sector Social, així com en l'avantprojecte de la Llei dels instruments de provisió del

sistema públic de serveis socials i l'avantprojecte de la Llei de l'Economia Social i Solidària de Catalunya. Tres normatives que han de garantir la participació del Tercer Sector en la definició de polítiques públiques.

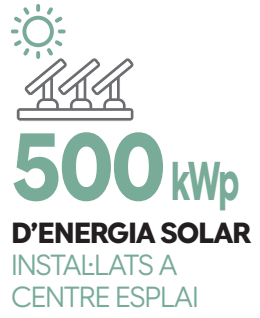


06

Equipaments

EQUIPAMENTS DE REFERÈNCIA EN L'EDUCACIÓ AMBIENTAL I EMOCIONAL

Els nostres equipaments esdevenen **espais referencials per a l'educació ambiental i emocional**. En els darrers anys, a més, hem incorporat programes innovadors per a la cohesió dels grups a través del foment de les competències i habilitats emocionals. Centre Esplai ha reforçat la seva oferta per a les escoles amb un **programa d'activitats entorn de l'alimentació saludable i sostenible, l'agricultura ecològica o la conservació i millora de la biodiversitat**.



Alberg de CENTRE ESPLAI 
El Prat de Llobregat. Baix Llobregat

<https://alberguesplai.barcelona.com/> 



Mas Cabàlies   
Ogassa. Ripollès

68
places



Rectoria de la Selva  
Navès. Solsonès

90
places



La Pinassa  
Navès. Solsonès

33
places



Alberg Cal Pons 
Puig-reig. Berguedà

72
places



Les Codines i Masoveria 
Montesquiu. Osona

60
places



Can Mateu*   
Vilanova de Sau. Osona

46
places



Els Porxos*   
Vilanova de Sau. Osona

65
places



La Cinglera*   
Vilanova de Sau. Osona

110
places



El Company*   
Vilanova de Sau. Osona

68
places



Viladoms de Baix  
Castellbell i el Vilar. Bages

90
places



Can Massaguer*  
Sant Feliu de Buixalleu. La Selva

78
places



La Traüna 
Fogars de Montclús. Vallès Oriental

42
places



CEAL Can Santoi 
Molins de Rei. Baix Llobregat

44
places



Can Grau 
Olivella. Garraf

48
places



Els Vagons
Àger. Noguera

44
places



Els Roures
Ogassa. Ripollès

45
places



L'Aiguadora
Navès. Solsonès

80
places



La Devesa
Montesquiu. Osona

60
places



Les Feixes*
Vilanova de Sau. Osona

56
places



Els Prats*
Vilanova de Sau. Osona

45
places



Els Oms*
Sant Feliu de Buixalleu. La Selva

45
places



Refugi del Montsec
Camarasa. Noguera

56
places



La Pineda
Camarasa. Noguera

45
places



Les Feixes
Camarasa. Noguera

56
places



Les Lloses
Camarasa. Noguera

30
places

Amb piscina

Cases totalment adaptades

Cases amb plaques solars

26
INSTALLACIONS

1.933
PLACES EN TOTAL

INSTALLACIONS PROPIETAT DE

Fundació Catalana de l'Esplai: Viladoms de Baix, Mas Cabàlies, Can Mateu, Els Porxos, La Cinglera, L'Embarcador, El Company, Alberg de Centre Esplai. **FGC:** L'estació d'Àger.

Diputació de Barcelona: Can Grau, La Traüna, Les Codines.

Ajuntament de Puig-reig: Alberg Cal Pons. / **Ajuntament de Molins de Rei:** CEAL Can Santoi.

Bisbat de Solsona: Rectoria de la Selva. / **Endesa:** Terrenys d'acampada de Camarasa i Àger.



* Les instal·lacions de Can Mateu, El Company i Can Massaguer tenen el distintiu de Garantia de Qualitat Ambiental. Les instal·lacions de Can Mateu i l'Alberg de Centre Esplai tenen el distintiu EMAS.



* Les instal·lacions El Company, Can Grau, Can Mateu, La Traüna i l'Alberg de Centre Esplai tenen el certificat Biosphere.



* Les instal·lacions La Traüna i Can Grau tenen el certificat de la Carta Europea de Turisme Sostenible.



Can Mateu i Centre Esplai disposen de la certificació ISO14001



07

Economia

EQUILIBRI ECONÒMIC PER GARANTIR L'IMPACTE SOCIAL

El 2025 ha estat un any de **consolidació de l'esforç financer** fet en els darrers exercicis, després d'un període d'important creixement de l'organització en la dimensió territorial i de programes. També hem continuat treballant en la implantació de les noves eines de gestió interna, que ens han facilitat un seguiment econòmic més acurat.

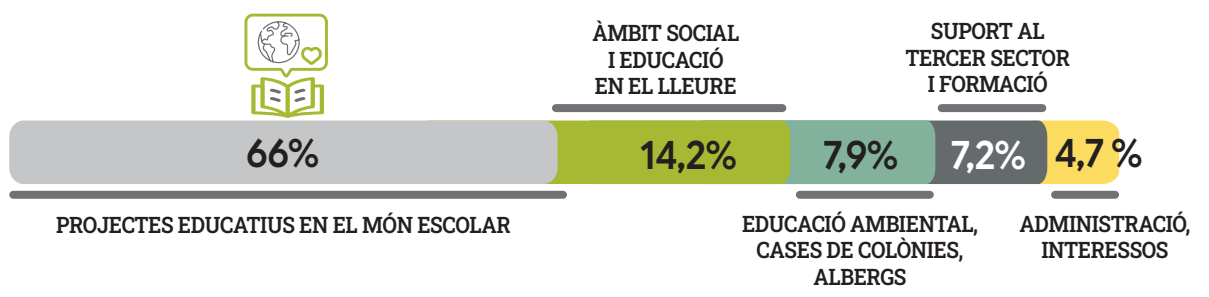
Aquesta situació ens ha permès garantir l'equilibri econòmic imprescindible per al desenvolupament de totes les iniciatives educatives, socials i ambientals de l'organització i fer front als nous reptes que demana la societat.

BALANÇ ECONÒMIC Recursos humans, econòmics i patrimonials

Origen dels ingressos 2025



Destí de les despeses 2025



Explotació, inversions i crèdit

Agregat de les entitats associades a la Fundació Catalana de l'Esplai

DESPESES	2022	2023	2024	2025	pressupost 2026
COMPRES	17.499.812,34	19.341.194,08	19.772.081,50	19.673.923,87	19.692.025,08
PERSONAL	69.872.870,07	76.772.741,35	82.085.478,81	89.520.098,54	88.611.030,35
ALTRES DESPESES	10.978.343,07	12.312.111,23	13.387.225,29	12.806.937,14	12.848.547,44
FINANCERES	784.643,01	1.237.597,50	1.360.785,84	1.042.089,44	896.097,43
EXCEPCIONALS I PROVISIONS	148.356,03	1.172.013,92	489.516,44	171.923,18	165.421,92
(A) AMORTITZACIÓ	2.290.818,42	2.109.231,73	1.991.208,56	1.958.053,60	1.958.053,60
(B) TOTAL DESPESES	101.574.842,94	112.944.889,81	119.086.296,44	125.173.025,77	124.171.175,82
INGRESSOS	2022	2023	2024	2025	pressupost 2026
SOCIS	2.153.222,75	1.702.745,12	3.030.086,59	3.129.141,85	3.160.165,48
PRESTACIÓ DE SERVEIS	87.027.933,16	94.953.931,87	98.493.625,17	102.375.284,16	105.701.161,14
SUBVENCIONS	12.358.487,22	16.189.236,27	18.676.949,37	20.993.487,13	16.966.230,36
ALTRES INGRESSOS	1.872.225,46	1.555.730,77	1.196.966,77	925.096,84	527.238,92
EXCEPCIONALS	7.450,47	14.015,84	30,69	-	-
(C) AMORTITZACIÓ SUBVENCIONS	862.313,72	586.734,23	605.861,78	549.052,13	549.052,13
(D) TOTAL INGRESSOS	104.281.632,78	115.002.394,10	122.003.520,37	127.972.062,11	126.903.848,02
(E) INGRESSOS - DESPESES (D-B)	2.706.789,84	2.057.504,29	2.917.223,93	2.799.036,34	2.732.672,20
(F) INGRESSOS - DESPESES + AMORTITZACIONS (E+A-C)	4.135.294,54	3.580.001,79	4.302.570,71	4.208.037,81	4.141.673,67
(G) INVERSIONS SENSE FINANÇAMENT DIRECTE	-3.426.869,19	-1.915.816,59	-1.906.491,33	-1.609.300,51	-1.000.000,00
(H) RETORN CRÈDIT LLARG	-1.972.619,41	-2.775.721,06	-1.920.233,21	-823.965,98	-1.875.657,00
RESULTAT FINANCER (F+G+H)	-1.264.194,06	-1.111.535,86	475.846,17	1.774.771,32	1.266.016,67

Balanç agregat de les entitats associades a la Fundació Catalana de l'Esplai

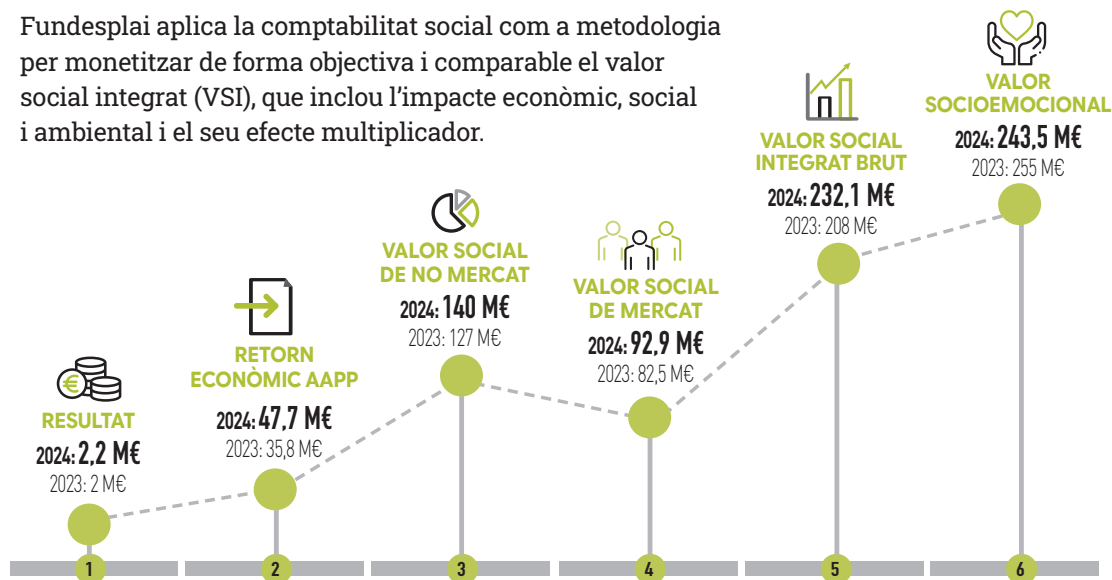
ACTIU	2024	2025	DIFERÈNCIA	PASSIU	2024	2025	DIFERÈNCIA
ACTIU NO CORRENT	49.271.269,76	49.096.530,54	-174.739,22	PATRIMONI NET (FP+SUBV. CAP)	29.543.609,93	31.665.626,48	2.122.016,55
ACTIU CORRENT	33.170.770,87	26.691.484,66	-6.479.286,21	PASSIU NO CORRENT (deutes llarg)	16.546.867,01	15.722.901,03	-823.965,98
EXISTÈNCIES	485.238,39	537.301,60	52.063,21	PASSIU CORRENT	36.351.563,69	28.399.487,69	-7.952.076,00
DEUTORS PER SUBV.	10.834.194,88	7.330.072,03	-3.504.122,85	AMB BANCOS	7.651.544,50	10.307.585,17	2.656.040,67
ALTRES DEUTORS	14.077.999,90	12.074.518,89	-2.003.481,01	AMB APP	2.810.512,70	2.889.293,58	78.780,88
DIP. I VINCLADES	3.063.407,57	3.230.003,78	166.596,21	ALTRES	12.008.802,89	9.002.809,76	-3.005.993,13
TRESORERIES	4.567.351,52	3.314.315,68	-1.253.035,84	AJUSTOS	13.880.703,60	6.199.799,18	-7.680.904,42
AJUSTOS	142.578,61	205.272,68	62.694,07	TOTAL PASSIU	82.442.040,63	75.788.015,20	-6.654.025,43
TOTAL ACTIU	82.442.040,63	75.788.015,20	-6.654.025,43				

NOTA: La informació econòmica presentada es refereix a la suma de dades de les entitats de la FCE (els centres d'esplai, la Fundació Esplai i 7iTrià). Les dades de 2024 i d'anys anteriors estan completament auditades; les dades relatives a 2025 es troben en procés d'auditoria en el moment de publicar la present memòria.

Auditories i certificacions de qualitat i ambientals

Quin valor aporta Fundesplai a la societat?

Fundesplai aplica la comptabilitat social com a metodologia per monetitzar de forma objectiva i comparable el valor social integrat (VSI), que inclou l'impacte econòmic, social i ambiental i el seu efecte multiplicador.



PER CADA EURO QUE FUNDESPLAI REP COM A SUBVENCIÓ DE LES ADMINISTRACIONS

FUNDESPLAI EL TRANSFORMA EN UN VSI DE **21,8€**

MÉS INFORMACIÓ

Principals aportacions de Fundesplai als ODS

EDUCACIÓ DE QUALITAT

L'ampliació de les instal·lacions de la nostra seu amb el nou aulari i la posada en marxa de diferents programes formatius ens han permès una important contribució a l'educació de qualitat, especialment dels i les joves.

FAM ZERO

El 2025 hem treballat programes destinats a la promoció de l'alimentació sostenible i saludable en el temps educatiu del migdia o amb iniciatives com l'exposició *Menja. Actua. Impacta.*

ACCIÓ PEL CLIMA

Hem reduït la nostra petjada de carboni incrementant l'ús d'energies renovables i desenvolupant programes de sensibilització ciutadana.



TREBALL DIGNE I CREIXEMENT ECONÒMIC

Molta de la nostra activitat ha estat enfocada a oferir noves oportunitats laborals a les persones joves en situació de vulnerabilitat a través de l'acompanyament i la formació.

REDUCCIÓ DE LES DESIGUALTATS

Hem impulsat diferents iniciatives per reduir desigualtats en l'àmbit de les dones i la joventut, així com campanyes específiques per garantir la igualtat d'oportunitats en la infància.

REPTES

COL·LECTIUS

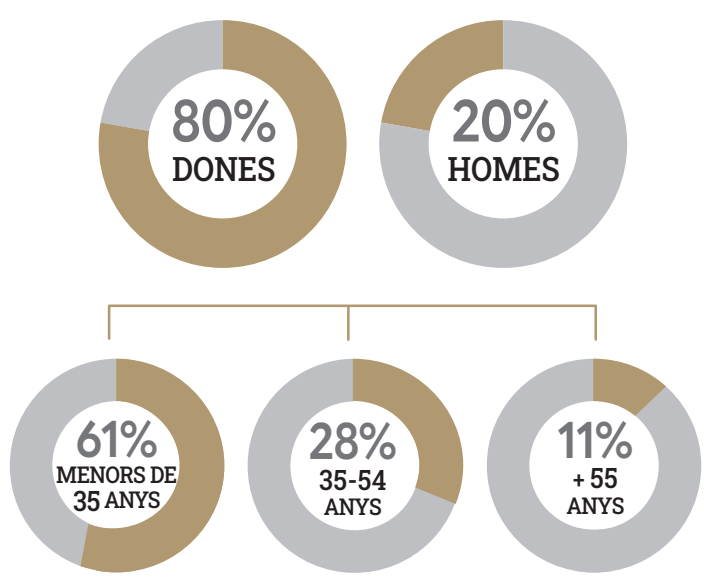
08

Equip i
governança

REFERMEM EL NOSTRE COMPROMÍS AMB EL BENESTAR DE LES PERSONES

El programa de benestar emocional de les persones i els equips **Cuidem-nos** i el desplegament del **Pla d'Igualtat** i les **polítiques actives per a la prevenció de discriminacions** i **protecció contra qualsevol situació d'assetjament** han refermat el nostre compromís amb un entorn laboral respectuós i inclusiu.

D'altra banda, hem fet una aposta decidida per l'optimització organitzativa amb la incorporació d'eines digitals unificades a través de la plataforma Microsoft 365 pel treball compartit, així com d'altres programes que faciliten la gestió integral de les organitzacions.



Patronat

Núria Valls

Presidenta. Experta en infància i adolescència, drets digitals i Tercer Sector

Carles Castells

Vicepresident. Llicenciat en Ciències Econòmiques i Empresariales. Economista

Carme San Miguel

Vicepresidenta. Llicenciada en Ciències Físiques

Anna Romeu

Presidenta de la comissió de Patrimoni i Medi Ambient. Llicenciada en Ciències Biològiques

Jordi Simó

President de la comissió de Comunicació. Expert en màrqueting i comunicació

Joan Carrillo

President de la comissió Econòmica. Vicepresident de la Fundació CRAM

Sheila Beltran

Vocal. Pedagoga. Secretària de la Federació Catalana de l'Esplai

Carles Campuzano

Vocal. President de la comissió de Salut del Parlament i conseller de Drets Socials (2022-2024) i amb trajectòria al Tercer Sector a Dincat i la Taula del Tercer Sector. Llicenciat en Dret

Gal·la Cortadellas

Vocal. Presidenta de la Fundació Paco Candel i membre de la Fundació la Roda. Economista i antropòloga social i cultural

Maria Ferrer

Vocal. Presidenta de la Federació Catalana de l'Esplai. Grau d'Educació Infantil

Carles Grau

Vocal. Enginyer industrial. Partner Technology and Innovation Konsac Group

Pilar Núñez

Vocal. Equip de direcció d'Intress. Vicepresidenta de FEDAIA. Treballadora social i terapeuta familiar de formació

Ismael Peña

Vocal. Professor i investigador a la Universitat Oberta de Catalunya. Economista de formació i expert en societat de la informació i coneixement. Patró de Fundació Esplai

Joan Pino

Vocal. Director del Centre de Recerca Ecològica i Aplicacions Forestals (CREAF). Catedràtic d'Ecologia de la Universitat Autònoma de Barcelona

Susanne Rieger

Vocal. Coach. Supervisora. Presidenta Fundació Europa Verds (2014-2021). Sociòloga

Josep Maria Violant

Vocal. Coordinador Consell Assessor

Joaquim Badia

Advocat. Secretari (no patró)

Patronat d'honor

Amparo Porcel

Diplomada en Treball Social i Llicenciada en Ciències de l'Educació

Salvador Carrasco

Catedràtic de Sociologia de la Universitat de Barcelona

Rosa Romeu

Diplomada en Treball Social

Consell assessor

Ramon Agenjo

Conseller i secretari del grup DAMM.

Jordi Alberich

Director general del Cercle d'Economia 1998-2018

Belén Albizu

Terapeuta familiar. Docent supervisora. Sòcia d'INTRES

Josep Maria Álvarez

Sindicalista

Marta Angerri

Directora general de Comerç Conselleria Empresa i Treball. Generalitat de Catalunya

Ignasi Aragay

Director adjunt del diari Ara

Núria Ayala

Arquitecta. Directora de Projectes OAB

Bruna Baffa

Directora executiva Museu do Amanhã

Mireia Barba

Cofundadora de la Fundació Espigoladors i Es Im-perfect

Raimon Bergós

Director del Bufet Bergós

Òscar Camps

Director d'Open Arms

Teresa Crespo

Membre de la Junta Directiva i la Vocalia de Pobresa d'ECAS

Lena de Botton

Professora de Sociologia. Universitat de Barcelona

Najat Driouech

Diputada d'ERC al Parlament de Catalunya

Carlos Ferrater

Arquitecte. Soci i fundador d'Office Architecture in Barcelona (OAB)

Pere Forga

Docent

Ester Garcia

Gerent de l'Institut Municipal de Formació de Vilafranca del Penedès

Ramon Garcia

Professor d'ESADE

Joan M. Girona

Mestre i psicopedagog

Eva Granados

Polítologa

Therese Jamaa

Executiva del sector tecnològic. Vicepresidenta de Fundació Cruz Roja Espanyola

Candela López

Co-coordinadora nacional de Catalunya En Comú i vicepresidenta de la Diputació de Barcelona

Sílvia Llinas

Restauradora

Elisenda Malaret

Catedràtica de Dret Administratiu a la UB

Raül Manzano

FMRPC - Centre de Recursos Pedagògics del Segrià

Maria Marquès

Docent

Xavier Masllorens

President de l'Institut Català Internacional de la Pau (ICIP)

Francesc Mateu

Director del Fòrum de Síndics/ques i Defensors/es Locals de Catalunya

Marta Mateu

Llicenciada en Pedagogia

Lluís Mijoler

Diputat de SomComuns al Parlament de Catalunya

Isabel Montraveta

Llicenciada en Dret i diplomada en Treball Social

Carme Morilla

Directora general de l'Institut Gestalt

Xavier Pacheco

Secretari general de CCOO de Catalunya (2017-2024)

Jaume Padrós

Metge de família

Ada Parellada

Restauradora

Isaac Peraire

Director de Relacions Institucionals i Economia Circular a Heralc

Sara Pérez

Gerent de la Coordinadora Catalana de Fundacions

Cira Pérez

Gestora cultural

Enric Prats

Professor Pedagogia UB

Genís Roca

Empresari i professor universitari.
Especialista en cultura i societat digital

Ferran Rodríguez

Fundació Eveho

Camil Ros

Secretari general d'UGT de Catalunya

Fina Rubio

Presidenta Fundació SURT
i Associació Prohabitatge. Experta
en gènere i activista pels drets de les
dones

Salvador Rueda

Fundador i director de la Fundació
Ecologia Urbana i Territorial (FEUT)

Dolors Sabater

Pedagoga

Núria Salán

Professora de la UPC. Presidenta SCT

Gemma Salvador

Subdirecció general
de Promoció de la Salut

Neus Sanmartí

Formadora de docents

Lluís Tejedor

Alcalde del Prat de Llobregat 1982-
2019

Maria Truño

Experta en polítiques socials d'infàn-
cia, adolescència i educació

Jordi Turull

Secretari general de Junts per
Catalunya

Pau Vidal

Consultoria estratègica pel Tercer
Sector

Frederic Ximeno

Director de l'Àrea d'Acció Climàtica
de l'Àrea Metropolitana de Barcelona

Rafael Zarza

Direcció general a Avant Grup-Bardet

Comitè executiu

Cristina Rodríguez

Directora general*

Carles Xifra

Director general adjunt*

María José Navarrete

Directora financera*

Froilán Salgado

Director operatiu*

José Antonio Ruiz

Director de Relacions i Participació*

Maria Bruno

Directora d'Acció Social*

Víctor García

Director de Compliment Normatiu
i Tercer Sector*

Jordi Roman

Director de Recursos Humans*

Asun Gil

Directora de Sostenibilitat
Ambiental*

Jonathan Pasquier

Director de Tecnologia
de la Informació*

Marc Alcaraz

Cap d'estudis del Centre de Formació

Jordi Àlvarez

Responsable de Prospecció i Desen-
volupament de Projectes

Cristina Alvarez

Cap d'Administració
i Control Pressupostari

Eloi Camacho

Cap del Departament
de Compres i Nutrició

Anna Caminals

Responsable de Manteniment
de Centre Esplai

Meritxell Cañadas

Cap del Departament Petita Infància

Mireia Crespo

Cap d'Administració
i Control Pressupostari

Cristina Cuenca

Cap del Departament Jurídic

Xavier Florido

Adjunt a cap del Departament
de Programes Escolars

Núria Gassó

Cap del Departament
de Comunicació

Mireia Garcia

Cap del Departament de Lleure

Eduardo Izquierdo

Adjunt a cap Suport Tercer Sector

Víctor Hugo Martínez

Director general. Fundació Esplai

Meritxell Pascual

Cap del Departament de Formació

Núria Ramon

Cap del Departament de Qualitat,
Planificació i Processos

Mònica Rodríguez

Cap del Departament de Programes
Escolars

Isabel Santero

Adjunta a cap del Departament
d'Acció Social i Educativa

Gemma Sellerès

Cap del Departament d'Administració
i Control Pressupostari

Alfons Valle

Cap del Departament
de Comunicació

(*) Membres del Comitè Directiu

Junta Federació Catalana de l'Esplai

Maria Ferrer

Presidenta. Associació Centre
d'Esplai
el Raconet (Cervelló)

Sheila Beltran

Secretària. Esplai Pubilla
Cases-Can Vidalet
(Esplugues-L'Hospitalet de Llobregat)

Andrés Navarro

Tresorer. Associació Educativa
Tropezando con Suerte (Barcelona)

Oriol Lombardía

Grup d'Esplai Espurnes
(Esplugues de Llobregat)

Júlia Ordax

Esplai El Tricicle
(Sant Joan Despi)

Xènia Allende

Centre d'Esplai Infantil i Juvenil Treu
Banya (Móra d'Ebre)

Mireia Bru

Centre d'Esplai Can Serra
(L'Hospitalet de Llobregat)

Iván Punzón

Club d'Esplai Bellvitge
(L'Hospitalet de Llobregat)

Gina Garcia

Associació de Lleure Xino-Xano
(Barcelona)

Sara Díez

Esplai Pingüí (Sant Andreu de la
Barça)

Núria Malet

Esplai La Barretina (Sant Boi de
Llobregat)

Carlos Camacho

Esplai Enlleura't (Mataró)

Francisco Utrera

Centre d'Esplai Guadalhorce (Ter-
rassa)

Marisol Aguado

Club d'Esplai Diversitat Lúdica
(Sant Feliu de Llobregat)

Abel Torres

Centre d'Esplai Giravolt
(Masquefa)

Alba Gil

Esplai Fontsaeta-Fatjó
(Cornellà de Llobregat)

Asun Gil

Fundació Catalana de l'Esplai
(El Prat de Llobregat)

Participació en xarxes del Tercer Sector



Fundesplai forma part d'aquesta entitat, constituïda el 2003 i que aplega 35 organitzacions de segon nivell que representen prop de 3.000 entitats catalanes.



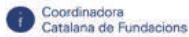
Fundesplai porta la coordinació d'aquesta plataforma, que agrupa 24 organitzacions que treballen per a la infància i adolescència a través de més de 900 entitats de primer nivell en els àmbits sociosanitari i de la salut, el lleure, l'acció social, l'educació i la formació i l'atenció a les famílies.



Fundesplai ostenta la presidència de la Confederació, que és l'organització empresarial que representa les entitats no lucratives que presten serveis d'atenció a les persones a Catalunya.



Fundesplai és entitat federada de la Fundació de Moviments de Renovació Pedagògica de Catalunya, que agrupa educadors i educadores de tots els nivells educatius, des de l'escola bressol fins a la universitat i les escoles d'adults, i tant de l'educació formal com de l'educació no formal.



Fundesplai forma part de la Coordinadora, que és l'única entitat de segon nivell del món fundacional català i representa els interessos de les fundacions davant dels poders públics i la societat. La Coordinadora, fundada l'any 1978, compta amb més de 600 fundacions associades en els àmbits educatiu, de salut, d'acció social, cultural, de recerca i de cooperació.



Fundesplai forma part de Fedaia, plataforma que agrupa les entitats d'infància, adolescència i famílies en risc d'exclusió social o desemparament.



Fundesplai forma part d'Entitats Catalanes d'Acció Social (ECAS) per contribuir a millorar l'acompanyament i la inserció de joves i les seves famílies.



Fundesplai forma part de l'Acord Nacional per a l'Agenda 2030, aprovat pel Govern de la Generalitat, que és el tret de sortida de l'Aliança Catalunya 2030, una gran coalició d'entitats, administracions públiques, empreses, sindicats... per tal d'assolir els 17 objectius de desenvolupament sostenible fixats per les Nacions Unides.

Fundesplai també forma part, a través de la Fundació Esplai, d'àmbit estatal, de les següents xarxes espanyoles i internacionals:



Formem part d'aquesta entitat, que impulsa programes per a la inclusió en l'àmbit iberoamericà amb organitzacions de 17 països.



Formem part de la junta directiva d'aquesta organització, que agrupa les 33 principals ONG estatals, amb prop de 4 milions de persones associades.



Formem part d'aquesta plataforma, que agrupa les organitzacions d'àmbit estatal que treballen en el camp de la infància.



Formem forma part a Espanya del European Anti Poverty Network, la xarxa contra la pobresa que fa la interlocució en l'àmbit estatal i europeu en l'elaboració dels plans d'inclusió social.



Formem part d'aquesta organització no governamental, que coordina la promoció i difusió del voluntariat i l'acció solidària en l'àmbit estatal.

També en formen part:



Col·laboració amb administracions, empreses i organitzacions



Generalitat de Catalunya

Fundesplai té convenis amb diferents departaments de la Generalitat que inclouen la col·laboració sobretot en relació amb programes d'educació en el lleure infantil i juvenil, amb especial incidència en barris desfavorits, programes d'atenció a infants i joves amb dificultats especials, programes d'inserció laboral de joves i programes de desenvolupament associatiu i del voluntariat. Igualment, col·labora en programes d'educació ambiental, salut, foment de l'ocupació, e-inclusió, foment de la llengua, projectes internacionals, projectes per a la reinserció i rehabilitació de persones internades en centres penitenciaris, programes per a la igualtat de dones i homes i programes per a la població migrant. Cal destacar els recursos destinats a finalitats socials, rebuts a través del Departament de Drets Socials i Inclusió, per a la realització de programes per a la infància, joventut, voluntariat i famílies. Així mateix, cal destacar els recursos obtinguts a través del Servei d'Ocupació de Catalunya per a programes de foment de l'ocupació (FPO Dual, Treball i Formació, Programes Singulars). I, finalment, els recursos provinents dels Fons Next Generation han permès continuar amb el projecte d'acompanyament a la digitalització.

Fundesplai té establertes col·laboracions amb diferents partners a escala europea per dur a terme projectes en el marc del programa Erasmus+, així com també altres projectes educatius, mediambientals i per a joves finançats en el marc de diferents programes europeus.



L'Ajuntament i Fundesplai tenen subscrits convenis de col·laboració per a l'actuació educativa i social al barri de Sant Cosme, així com la col·laboració en programes educatius, socials, de sensibilització i cooperació al desenvolupament i mediambientals. Així mateix, col·laboren en un programa per a la millora de l'ocupabilitat, especialment entre els joves i les persones en situació de vulnerabilitat, en el projecte col·lectiu de les entitats del Prat per al càlcul del valor social integrat.

Mitjançant conveni amb el Ministeri de Joventut i Infància, s'ha iniciat un projecte per a la implementació d'activitats de capacització en competències digitals adreçat a infants, adolescents i joves en situació de vulnerabilitat.



Conveni amb la Diputació de Barcelona per a un programa de promoció, suport i difusió de les activitats de lleure educatiu, i per garantir l'accés a les activitats d'estiu dels infants i joves en situació de vulnerabilitat. Així mateix tenim establertes col·laboracions amb les diputacions de Girona i Tarragona per a l'impuls de programes per a la promoció de la salut i la prevenció de drogodependències.



La Fundació col·labora amb aquests organismes ambientals.

Ajuntaments i consells comarcals

Fundesplai i els centres d'esplai de la Federació Catalana de l'Esplai reben subvencions i tenen subscrits convenis amb consells comarcals i ajuntaments per a activitats de lleure infantil i juvenil i serveis educatius.



Altres col·laboracions

- 9cèntric
- AB IRATO S.L (La Pomada Group)
- Aigües del Prat, SA
- Ajuntament de Cornellà de Llobregat
- Aigües del Prat, SA
- Ass. de Gastronomia i Turisme
- Ass. LGTBIQ+ Colors Sitges Link
- Ass. Mercat de Segona Mà
- Ferrer i Ojeda
- Fundació AGBAR
- Fundació EsportSalus
- FundiPau (Fundació per la Pau)
- Giramón
- Hostel Prat Artesà
- HLB, Bové, Montero y Asociados
- Industria Titan, SAU
- La Pomada S.L (La Pomada Group)
- Lade
- Mail boxes
- Tradisa Logicpetrol, SL
- Tradisa Servicios Corporatius, SL
- Caves Vallformosa
- Rambla70bcn (La Pomada)
- Restaurant Àpat
- Universitat de Barcelona
- Universitat Oberta de Catalunya

Entitats de la Federació Catalana de l'Esplai

ALT CAMP

EL PLA DE SANTA MARIA

- Associació Catesplai Planenc, c/ Major, 21; catesplaiplanenc@gmail.com

ALT PENEDE'S

SANT LORENÇ D'HORTONS

- Associació La Caseta Hortonenca, Major, 29; 93 771 67 88 srh.calvejofidiba.cat

SANT PAU D'ORDAL

- Centre d'Esplai els Cargols, Sant Pau, 8; c.e.elcargols@gmail.com

ANOIA

ELS HOSTALETS DE PIÉROLA

- Esplai Juvenil Les Pífies, Mestre J. Lladós, 5, 1r; 93 771 27 66 pifies.dissabtes@gmail.com

MASQUEFA

- Centre d'Esplai Giravolt, Santa Clara, s/n. Recinte Rogelio Rojo; esplai.giravolt@gmail.com

BAGES

SANT SALVADOR DE GUARDIOLA

- Grup d'Esplai Guardiola, c/ de Dalt, 19; esplaideguardiola@gmail.com

BAIX LLOBREGAT

ABRERA

- Esplai Voltterra d'Abrera, pl. Escoles Velles, s/n voltterrafundesplai.org

BEGUES

- Grup d'Esplai Uraka, c/ Ferran Muñoz, 1; urakafundesplai.org

CASTELLDEFELS

- Centre d'Esplai Els Dimoniets, c/ Bécquer, 46, 1r, 1a; elsdimonietsalternatius@gmail.com

CERVELLÓ

- Assoc. Centre d'Esplai El Raconet, Germandat St. Sebastià, 14; elraconetfundesplai.org

CORNELLÀ DE LLOBREGAT

- Esplai Fontsa-Fatjó, C/ Federica Montseny, 3; 934 801 901 fontsa-fatjofundesplai.org

- Centre d'esplai infantil i juvenil Mowgli, pl. Josep Tarradellas, s/n. 93 377 06 95 cijmowglifundesplai.org

- Grup esplai Vol i Vol Av. Baix Llobregat, 9 volivolgestio@gmail.com

EL PRAT DE LLOBREGAT

- Centre d'Esplai El Globus, passatge Arús, 12. 93 370 90 04; info@elglobus.cat

- Esplai GISC, pl. del Barri de Sant Cosme. 93 370 19 17; giscosmefundesplai.org

- Ass. de lleure per a nens i joves amb discapacitat Disprat Lleure, pg. Joan Carles I, núm. 5 local 3; disprat.lleure@gmail.com

ESPLUGUES DE LLOBREGAT

- Grup d'Esplai Espurnes, Bruc, 40, bxs. 93 372 06 06; espurnesfundesplai.org

ESPLUGUES DE LLOBREGAT - LHOSPITALET

- Club d'Esplai Pubilla Cases-Can Vidalet, plaça de la Bòbila, 1. 93 438 48 96; esplaipubillafundesplai.org

GAVÀ

- Centre d'Esplai El Mamut d'Ausiàs March, Sant Pere, 114. CEIP Jacme March; 93 638 28 22; mamutfundesplai.org

SANT ANDREU DE LA BARÇA

- Esplai Pingüi, pg. de la Generalitat, 3. 93 682 20 66; epinguifundesplai.org

SANT BOI DE LLOBREGAT

- Centre d'esplai infantil i juvenil Eixida Camps Blancs, Salvador Seguí, 59, bxs. 654 990 602; eixidafundesplai.org

- Esplai La Barretina, c/ Marcellino Menéndez y Pelayo, s/n; elabarretinafundesplai.org

SANT FELIU DE LLOBREGAT

- Club d'Esplai Diversitat Lúdica, Riera de la Salut, 7. 93 632 57 88; diversitatludicafundesplai.org CC Les Tovalloles

SANT JOAN DESPI

- Centre d'Esplai El Nus, pg. Canal, 2. 93 477 06 86; esplaielnusfundesplai.org

- Club d'Esplai El Tricicle J. F. Kennedy, 4. 93 477 01 47; triciclefundesplai.org

- Club d'Esplai El Tricicle - Antoni Gaudí, Plaça de l'Estatut, 5. 93 477 31 34; triciclefundesplai.org

- Grup d'Esplai El Castanyot, Mossèn Jacint Verdaguer, 24-26. 93 477 03 41; castanyotfundesplai.org

SANT VICENÇ DELS HORTS

- Casal Infantil i Juvenil El Quijote, Alacant, s/n. 93 672 31 32; elquijote.cij@gmail.com

VILADECANS

- Associació per la integració de persones amb discapacitat de Viladecans (ASDIVI) Carles Altés, 15 baixos; 93 659 1844; asdivi15@gmail.com

BAIX PENEDE'S

EL VENDRELL

- Grup d'entitats El Vendrell educació i lleure. Esplai la Ballaruga, Av. Sant Vicens, 6-8. 977.944.228; laballarugafundesplai.org

BARCELONÈS

BARCELONA

- Associació de Lleure i Esport Comkedem, Casal de la Vall d'Hebron-Can Travi, Av. Cardenal Vidal i Barraquer, 45; 934 289 848 comkedem@gmail.com

- Associació Educativa Tropezando con Suerte, Travessera de Gràcia, 332; 670 74 13 55; info@tcsuerte.com

- Associació Eixic Lleure i Esport c/ Gomis, 110, esc. 7, 2n,2a; aoeixic@gmail.com

- Associació Esportiva i Educativa Dinàmic, C/ Horizontal, 45-47, botiga. 93 357 35 19; info@viudinamic.org

- Centre d'Esplai Druida, Vesuvi, 25. 663 95 81 36; esplai@druida.cat

- La Tortuga CEIT Foradada 36. 637 865 713 centrespainfantiltrinitat@gmail.com

- Fundació Privada Catalana per a la Paràlisi Cerebral - Jokin, Lull, 163. 93 313 36 66; info@cpcc.cat

- Xino-Xano Associació de Lleure, Ptge. Carmen de Burgos, 1; 93 231 72 90; associacio@xino-xano.org

- Associació Educativa Xera, Rambla Badal, 121, Barcelona; info@ongxera.com

L'HOSPITALET DE LLOBREGAT

- Centre d'Esplai Can Serra, ctra. d'Esplugues, 12-14. 93 438 60 42; canserrafundesplai.org

- Club d'Esplai Belvitge, Rambla Marina, 161-177. 93 335 40 00; cebelvitgefundesplai.org

- Ass. Coordinadora de Col·lectius de Persones amb Discapacitat de l'Hospitalet, rda. de la Via, 77; 93 296 98 08; associacio-coordinadora@hotmail.com

- Club d'Esplai Pubilla Cases-Can Vidalet, plaça de la Bòbila, 1. 93 438 48 96; esplaipubillafundesplai.org.

SANT ADRIÀ DE BESÒS

- Ass. Casal Infantil La Mina, Ponent, s/n; 689 75 13 88; casalfcasalinfantillamina.com

GARRAF

VILANOVA I LA GELTRÚ

- Suport a la qualitat de vida de les persones amb discapacitat i les seves famílies. St. Sebastià, 11, despatx 7; assosuport@hotmail.com

GIRONÈS

GIRONA

- Associació Juvenil Salsa Jove, Josep Maria Prat, 12-14; 699 00 85 22; salsajove@hotmail.com

MARESME

MATARÓ

- Associació de Lleure i Cultura Enlleura't, Teià, 7; aeenlleura@hotmail.com

SANT CEBRIÀ DE VALLALTA

- Ass. Esplai La Maduixa, Miquel Martí i Pol, 2; esplai@cebria@gmail.com

MONTSIÀ

ALCANAR

- Esplai Picaparets, ronda del Remei, 70; esplai.picaparets@gmail.com

LA RÀPITA

- Associació Sociocultural Xerinoia, Casal Cultural El Maset c/ Perot el Cantador, s/n; xerinoiaesplai@gmail.com

OSONA

AIGUAFREDA

- Esplai Pica Pins, Major, 18, baixos; esplaipicapins@gmail.com

SANT BARTOMEU DEL GRAU

- Esplai Marciànet, passeig del Grau, 10; esplaimarciànet@gmail.com

PALLARS JUSSÀ

TREMP

- Assoc. cultural i recreativa La Casa del Sol Naixent. Conca de Tremp, 3; casadelsolnaixentfundesplai.org

PRIORAT

MASROIG

- Esplai Les Pinyetes, President Lluís Companys, 1 planta baixa; 977 82 54 81; lespinyetesfundesplai.org

RIBERA D'EBRE

MÓRA D'EBRE

- Centre d'Esplai infantil i juvenil Treu Banyà. Hotel d'entitats El Boulevard, c/ Bonaire, 80; treubanya.esplai@gmail.com

TARRAGONÈS

LA RIERA DE GAIÀ

- Assoc. Juvenil Campiquipugui, Alzinar, s/n; campiquipuguifundesplai.org

RODA DE BERÀ

- Esplai Margalló (Associació Ateneu Rodenc) Mossèn David Pujol, 2, Hotel d'entitats ateneuodenc1@gmail.com

TERRA ALTA

GANDESA

- Associació d'Educació en el Lleure Punt Sud, c/ Méndez Núñez, 46; puntsudfundesplai.org

BATEA

- CE Mar de Somnis, Calvari, 25-32; esplaimaridesomnisfundesplai.org

VALLÈS OCCIDENTAL

CASTELLAR DEL VALLÈS

- Associació Esplai la Sargantana Passeig de Tolrà, 1; e.sargantana@gmail.com

CERDANYOLA DEL VALLÈS

- Centre d'esplai Cu-Cut C/ de les Canàries, 9; 937 232 711 cucuteru@gmail.com

MONTCADA I REIXAC

- ADIMIR. Assoc. de Discapacitats de Montcada i Reixac. Crisantems s/n; info@adimir.org

POLINYÀ

- El Grup de Polinyà, de la Rosa, 2; 93 713 32 06; grupdepolinyafundesplai.org

RIPOLLET

- Grup recreatiu educatiu, social, cultural i alternatiu G.R.E.S.C.A. Ntra. Sra. dels Àngels, 15; esplai@lagresca.org

RUBÍ

- Esplai Riu Roig; Ass. Veïns les Torres Ribú 2000, Joan Puig, 7; riuoig@hotmail.com

- Ass. Cultural Mube, av. Catalunya, 8, 5è; esplaimube@gmail.com

SABADELL

- Agrup d'Esplai l'Esparver c/ Dinarès, 1; esplaiesperver@gmail.com

- Grup d'Esplai la Masia de Sabadell c/ Sant isidor, 42-b; esplaimasia@gmail.com; casalslamasia@gmail.com

- Cae la llar del Vent c/ Lusitània, 91 (barracons del Bosc de la Concòrdia); llardelvent@gmail.com

- Associació grup d'Esplai Xivarri c/ Concepció, 6 bis; 937 274 875 esplai@xivarri.org

TERRASSA

- Centre d'Esplai Guadalupe, Guadalupe, 2, baixos; 93 785 70 02; esplai.gd@gmail.com

- Centre de Lleure Tu Tries, Bartomeu Amat, 44; 622 31 34 76; cll.tutries@hotmail.com

- Esplai Segle XX, plaça del Segle XX, 11; esplaiesglex@gmail.com

- Centre d'esplai Can Parelada C/ D'Amèrica, 17 esplaicanparellada@hotmail.com

- Esplai el Tabal Parc Sant Jordi, s/n; ceeltabal@gmail.com

- Club de lleure els Globus C/ Germà Joaquin, 51-53; esplaiesglobus@yahoo.es

- Centre d'Esplai Tremola C/ Salamanca, 35; esplaitremola@hotmail.com

- Centre d'Esplai Tum-Tum C/ Faraday, 98; 937 800 022 ceptuesplai@gmail.com

ULLASTRELL

- Club d'Esplai 100 bambes Plaça de les Escoles, s/n 100Bambes@gmail.com

VALLÈS ORIENTAL

LA LLAGOSTA

- Club d'esplai Diversió i Joc Dijoc Plaça de la Concòrdia, 2 esesplai.dijoc@gmail.com

LES FRANQUESES DEL VALLÈS

- Associació Educativa Espirall, Cardedeu, 11, Bellavista; 687 502 030, associacio.espirall@gmail.com

MOLLET DEL VALLÈS

- Associació Juvenil Esplai Tuareg C/ Cervantes, 19-23; esplai.tuareg72@gmail.com

MONTMELÓ

- Club infantil i juvenil Esplai't C/ Folch i Torres, s/n; cij.esplaiit@gmail.com

MONTORNÈS DEL VALLÈS

- Esplai Panda C/ Vallès, 10 Montornès del Vallès; eslaipanda@gmail.com

Prioritats 2026



**Marc estratègic
2027-2030**



**Més abast
i impacte**



**Viabilitat econòmica
i de tresoreria**



**Més qualitat
de l'acció**



**Menys petjada
ambiental**



**Acció per la pau
i la democràcia**



**Simplificació
organitzativa**



**Millora en
la gestió d'equips**



Fundesplai
Fundació Catalana de l'Esplai

93 474 74 74

www.fundesplai.org

Carrer Riu Anoia, 42-54. 08820 El Prat de Llobregat