



INFORME ANUAL 2020-2021



Fundesplai
Fundació Catalana de l'Esplai



ÍNDEX

■ Presentació	3
■ Què és Fundesplai	4
■ Missió, visió i valors	5
■ Fundesplai a Catalunya	6
■ Fundesplai a Espanya i el món	7
■ L'impacte de la nostra acció	8
■ Temes destacats 2020-2021	10
■ Fundesplai amb els infants	20
■ Fundesplai amb els joves	21
■ Fundesplai amb les famílies	22
■ Fundesplai amb el Tercer Sector	23
■ Fundesplai amb el planeta	24
■ Valor social integrat	25
■ Dimensió econòmica i de gestió	26
■ Participació en xarxes del Tercer Sector	28
■ Col·laboració amb administracions, empreses i organitzacions	29
■ Òrgans de govern	30
■ Instal·lacions al medi natural	32
■ Entitats de la Federació	34
■ Campanya solidària	35

ABRIL 2021

COORDINACIÓ Josep Maria Valls
REDACCIÓ I DOCUMENTACIÓ Alfonso Valle
FOTOGRAFIA Fundesplai, Jordi Play
CONCEPCIÓ GRÀFICA I DISSENY El Vallenc
IMPRESSIÓ Imprintsa SA
TIRATGE 8.000 exemplars

EDICIÓ NO VENAL

© Fundació Catalana de l'Esplai
 Carrer Riu Anoia, 42-54. 08820 El Prat de Llobregat
 Tel. 93 474 74 74 Fax 93 474 74 75

Està rigorosament prohibida, sense autorització escrita dels titulars del "copyright", sota les sancions establertes en la llei, la reproducció total o parcial d'aquesta obra per qualsevol procediment, incloent-hi la reprografia i el tractament informàtic i la distribució d'exemplars mitjançant lloguer o préstec públics.

AMB EL SUPORT DE



Generalitat de Catalunya
 Departament de Treball, Afers Socials
 i Famílies

Amb càrrec a l'assignació del 0,7 % de l'IRPF



TENIM CURA DE LES PERSONES, I DEL PLANETA

Teniu a les mans l'Informe 2020-2021 de Fundesplai, un resum de les principals actuacions que hem impulsat aquests darrers mesos en què hem patit les conseqüències de la pandèmia de la Covid-19. Uns projectes i iniciatives que tenen com a denominador comú la cura de les persones i del planeta. I és que des de Fundesplai treballem perquè, un cop superem l'investida sanitària, econòmica i social d'aquesta pandèmia, no tornem al punt de partida, sinó que trobem noves maneres de viure al món i conviure amb els altres.

Així, en aquest informe hem volgut destacar les següents cinc actuacions d'acompanyament, empoderament i cura de les persones en temps de pandèmia: la campanya de l'estiu 2020 va ser el millor antídote contra els efectes del confinament en la infància; els programes que hem impulsat per donar suport als col·lectius més desfavorits; els programes d'educació per a la sostenibilitat;

com hem adaptat el nostre treball amb els infants, joves i entitats per fer front a la Covid-19, i l'evolució de les obres d'ampliació de Centre Esplai, que ens permetran augmentar la nostra capacitat d'acollir, formar i mobilitzar infants, joves i famílies per fer possible un món millor.

En aquest any tan difícil, aquestes cinc actuacions i tota la resta d'iniciatives dirigides als infants, jove, famílies i entitats només les hem pogut tirar endavant treballant en xarxa, colze a colze amb altres persones, entitats, empreses i administracions. I, sobretot, amb la implicació dels milers de treballadors i treballadores, voluntaris i voluntàries i famílies amb qui compartim uns mateixos objectius i valors.

Gràcies a la col·laboració de tothom hem pogut aconseguir que, en aquest any tan difícil, els programes de Fundesplai hagin arribat a 172.778 participants.



QUÈ ÉS FUNDESPLAI

Fundesplai és la marca amb què es presenten la Fundació Catalana de l'Esplai i les entitats que aplega. És una iniciativa sense afany de lucre que, des de fa prop de 50 anys, treballa pels infants, els joves, les famílies, el Tercer Sector i el planeta. L'actuació global de Fundesplai el 2019 va arribar a **més de 280.000 participants**. Al 2020 la pandèmia ha fet que aquesta xifra sigui de 172.778 participants.



MISSIÓ

Educar els infants i joves, enfortir les entitats de lleure i el Tercer Sector, millorar el medi ambient i promoure la ciutadania i la inclusió social, amb voluntat transformadora.



VISIÓ

Volem ser una organització reconeguda i sostenible, que combini la lògica local i global en la seva actuació amb la presència territorial, per la qualitat i la innovació i per establir aliances estratègiques.



VALORS

Valors humans que orienten els nostres objectius

Utopia. Volem avançar cap a un món més just, vers una societat inspirada en els valors de la pau, la democràcia i la fraternitat.

Solidaritat. Optem per la cultura de la solidaritat i la cooperació, basada en el respecte a la dignitat de persones i pobles, a la diversitat i els drets humans.

Iniciativa. Volem fomentar la participació, l'autonomia personal i l'esforç individual i col·lectiu per fer front als reptes amb creativitat i desenvolupar una ciutadania activa i responsable.

Felicitat. Cerquem la formació de persones que aspirin a una vida feliç, fonamentada en l'autoconfiança, l'obertura a l'altre, l'honestedat, la generositat, l'expressió dels sentiments i el compromís amb la comunitat.

Valors de l'organització

Independència. Treballem sense subordinació econòmica, política ni institucional, ni submissió a cap altre interès que no siguin els valors que inspiren la nostra missió.

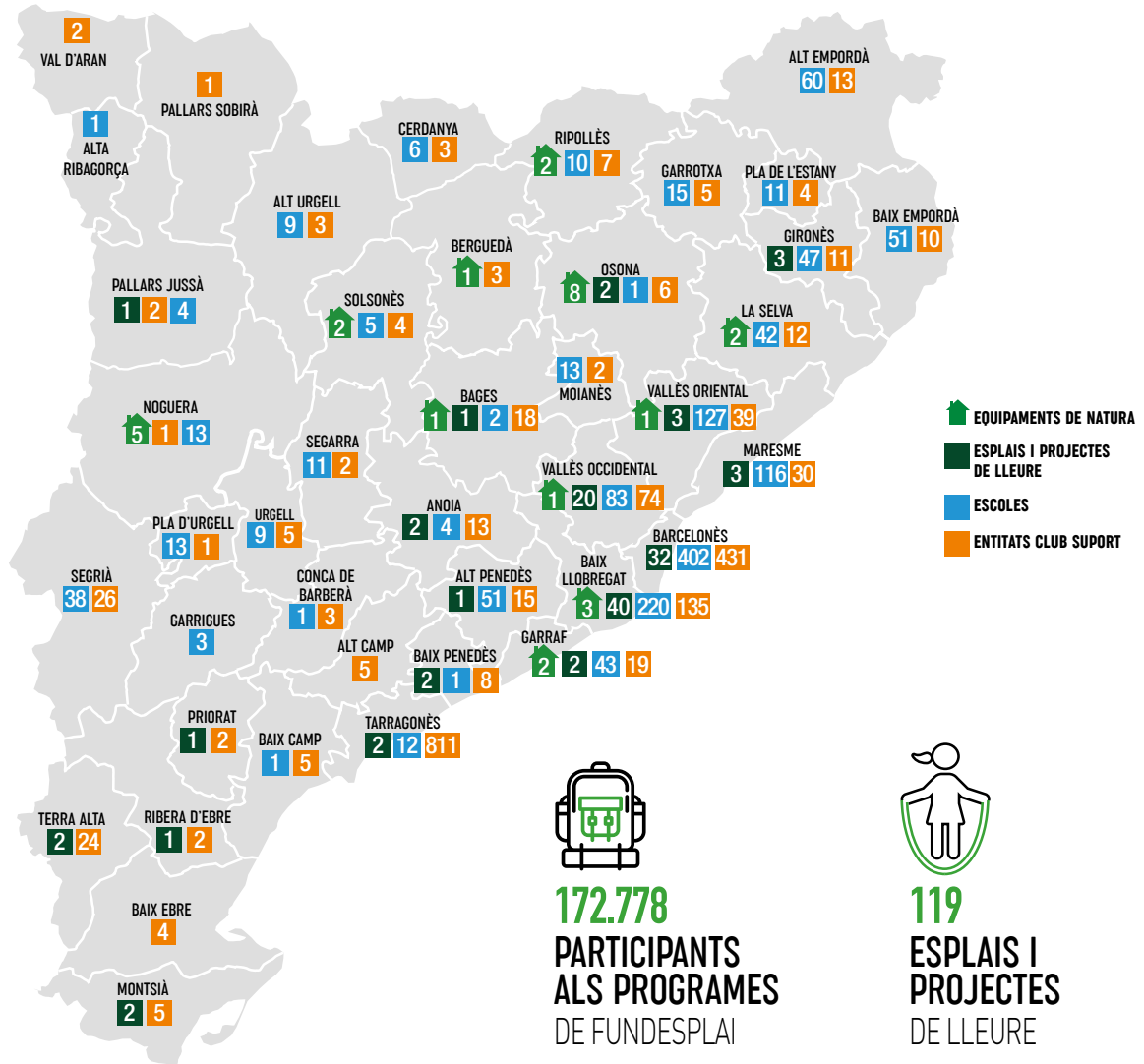
Transparència. Treballem amb claredat en els objectius i amb transparència en la gestió dels recursos. Una transparència basada en la coherència i en la informació, de portes endins i respecte a la societat.

Pluralisme. Volem l'aportació de la pluralitat, de la diversitat i de la participació, tant en la vida interna de l'organització com en el treball en xarxa amb altres agents i en les relacions amb el nostre entorn.

Sostenibilitat. Volem actuar amb austeritat i aplicant criteris d'eficiència en la gestió que ens permetin que la nostra acció social i educativa sigui el màxim d'eficient amb el mínim impacte ambiental.

Coherència. Volem que la nostra activitat i el nostre funcionament siguin reflex dels valors que proclamem.

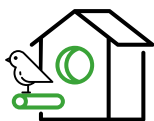
FUNDESPLAI A CATALUNYA



172.778
PARTICIPANTS
ALS PROGRAMES
DE FUNDESPLAI



119
ESPLAIS I
PROJECTES
DE LLEURE



28
EQUIPMENTS
DE NATURA



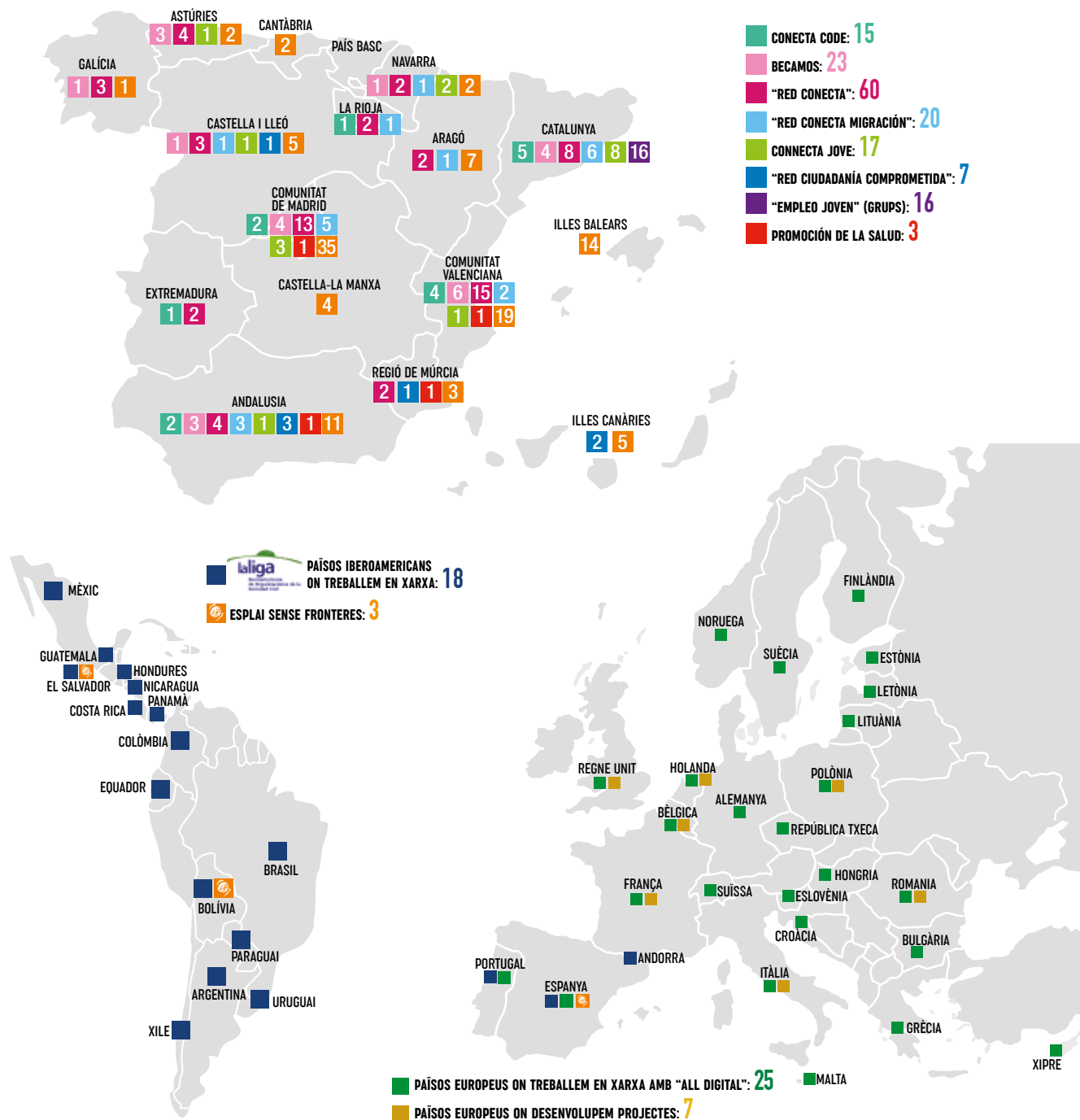
1.424
ESCOLES



1.073
ENTITATS
DEL CLUB SUPORT

FUNDESPLAI A ESPANYA I AL MÓN

Les iniciatives de Fundesplai a Espanya i arreu del món es duen a terme a través de Fundació Esplai Ciutadania Comprometida gràcies a acords de col·laboració entre les dues entitats. Ambdues són organitzacions amb una història i trajectòria comunes, però són independents i compten amb patronats i consells assessors propis.





PARTICIPANTS ALS QUALS ARRIBA LA NOSTRA ACCIÓ

IMPACTE SOCIAL

 **4.667**
BEQUES
D'ACTIVITATS
D'ESTIU

 **537**
AJUTS PER A
COLÒNIES
ESCOLARS

 **930**
AJUTS PER A
COLÒNIES
EN FAMILIA

 **995**
PERSONES
VULNERABLES
ATESES DURANT
LA PANDÈMIA

 **4.604**
BEQUES PER A
COLÒNIES
I CASALS
D'ESTIU

 **460**
BEQUES
D'UN MES
EN MENJADORS
ESCOLARS



ESPLAIS

119
ESPLAIS
I PROJECTES
EN EL LLEURE

31.804
PARTICIPANTS
ESPLAIS I PROJECTES
DE LLEURE

1.641
MONITORES
I MONITORS



ESCOLES

83.795 PARTICIPANTS
EN PROGRAMES
ESCOLARS



68.615
CURS ESCOLAR



15.180
EN CASALS
D'ESTIU



EDUCACIÓ AMBIENTAL, ALBERG I CASES DE COLÒNIES

22.190
PARTICIPANTS
PROGRAMES
EDUCACIÓ AMBIENTAL

22.539
USUARIS/ES
ALBERG
CENTRE ESPLAI

6.100
USUARIS/ES
DE CASES
DE COLÒNIES



TERCER SECTOR

1.073
ENTITATS
CLUB
SUPPORT



186
ENTITATS
D'ALTA A L'APP
DE REGISTRE HORARI

81
ERTOS
GESTIONATS
PER A ENTITATS



ALUMNES FORMACIÓ

6.350
ALUMNES
DE FORMACIÓ

142
CURSOS
ONLINE



4.599
ALUMNES
CURSOS ONLINE



EQUIP HUMÀ

6.702
TREBALLADORS/ES

1.521
PERSONES
EQUIVALENTS
EN JORNADA
COMPLETA



937
VOLUNTARIS/ES



**CAMPANYA D'ESTIU 2020,
EL MILLOR ANTÍDOT**

CONTRA ELS EFECTES DEL CONFINAMENT EN LA INFÀNCIA

Moltes escoles i instituts van acabar el curs 2019-2020 de manera virtual com a mesura de precaució per la pandèmia de la Covid-19. Infants i joves havien passat mesos de confinament, sense contacte presencial amb amigues i amics, i en molts casos havien viscut moments emocionals durs.

En aquest context, la campanya d'activitats d'estiu de 2020 va representar la primera experiència de resocialització de noies i nois després de molt de temps, a més d'un espai de cura emocional on compartir experiències després de mesos intensos.

L'organització de casals, colònies i campaments d'estiu va representar un repte per a les organitzacions i els equips de monitores i monitors. A les dificultats del panorama general calia sumar-hi el fet d'haver de fer front a un panorama normatiu que canviava molt ràpidament en funció de la situació epidèmica de cada moment. Formació de prevenció específica en molt poc temps, establir nous protocols sanitaris de prevenció, adaptar les instal·lacions, els transports i les activitats, delimitar els grups bombolla, educar en nous hàbits d'higiene als infants...

LA INCIDÈNCIA DE LA COVID-19 ALS CASALS va ser molt baixa

Malgrat totes les limitacions, els 84 dies de campanya d'activitats d'estiu van ser tot un èxit. Casals i colònies van permetre a infants i joves divertir-se, descansar i gaudir de la natura, però també van esdevenir un espai de cura emocional després de mesos de moltes dificultats i intensitat emocional.

Cal destacar l'important esforç que es va realitzar també en la campanya de beques, ja que moltes famílies ja van veure afectada la seva situació econòmica com a conseqüència de la crisi de la Covid-19. En total, des de Fundesplai vam atorgar prop de 4.700 beques i ajuts, perquè infants i joves de famílies en situació de vulnerabilitat poguessin participar en casals, colònies i campaments.



35.718

PARTICIPANTS

4.667

BEQUES I AJUTS



1.376

TANDES D'ACTIVITATS

14

CASALS PARTICIPANTS A L'ESTUDI KIDS CORONA



MIRA EL VÍDEO D'AGRAÏMENT DE L'ESTIU!



MÉS A PROP DE LES PERSONES

La desconexió social i personal és un dels múltiples efectes negatius de la pandèmia de la Covid-19, que ha afectat especialment les persones en situació més vulnerable. Una situació a la qual des de Fundesplai hem respost reforçant els vincles que ens uneixen a les persones. Aquest esforç per reconnectar s'ha fet ampliant i millorant la digitalització de la nostra acció i desenvolupant programes presencials per atendre les persones, especialment durant el moment més dur de la pandèmia.

Durant bona part de l'any 2020, les restriccions sanitàries van obligar a reformular part de l'activitat en l'àmbit digital, com per exemple amb la posada en marxa de la plataforma #JoEmQuedoACasa, que ha ofert una gran quantitat de recursos online per a famílies, educadors/es i Tercer Sector.

HEM REFORÇAT L'ATENCIÓ PRESENCIAL A LES PERSONES en situació de vulnerabilitat

Però, per evitar agreujar l'esclatxa social provocada per la pandèmia entre les persones en situació de vulnerabilitat, hem continuat treballant presencialment amb la gestió d'un servei d'àpats a persones grans de Ciutat Vella de l'Ajuntament de Barcelona que ha arribat a 665 usuaris/es o allotjant 330 persones en situació de vulnerabilitat.

També amb programes com Inclusió Jove, que fomenta l'autonomia de persones amb discapacitat intel·lectual a través de la formació i l'acompanyament; Caliptra, per incloure sociolaboralment joves migrants que no tenen referents familiars, o Jove Valor, adreçat a formar joves en situació d'atur per afavorir la seva entrada al mercat laboral o el retorn als estudis.

Una proximitat que també s'ha fet palesa als centre educatius, especialment en els espais del temps del migdia i les activitats extraescolars, on s'han aplicat nous protocols i reforçat els equips per tal adaptar-se a les noves regulacions per a la prevenció de la Covid-19.



665

JOVES PARTICIPANTS
EN PROGRAMES
D'INCLUSIÓ SOCIOLABORAL

222.314

SERVEIS D'ÀPATS
PER A
PERSONES GRANS



129

RECURSOS
AL PORTAL
#JOEMQUEDOACASA

42.360

ESTADES DE PERSONES
EN SITUACIÓ
DE VULNERABILITAT



L'EDUCACIÓ PER A LA SOSTENIBILITAT

EINA DE TRANSFORMACIÓ SOCIAL

Promoure el desenvolupament sostenible a través de l'educació i reduir la petjada ecològica en totes les nostres activitats són principis que impulsem des de Fundesplai i que s'han vist reforçats amb la plena incorporació dels Objectius de Desenvolupament Sostenible (ODS) de les Nacions Unides en les estratègies d'actuació de l'entitat. A més, ens hem adherit a l'Aliança 2030 de Catalunya, un acord entre actors públics i privats compromesos en l'assoliment de les fites dels ODS i en què les entitats del Tercer Sector, com Fundesplai, tenim un paper protagonista com a agents transformadors.

Fundesplai continua impulsant diversos programes d'educació per a la sostenibilitat en centres educatius i municipis. Aquesta idea és la que ens va moure a l'elaboració de la guia "Ciència ciutadana, natura urbana i educació ambiental" amb el Centre d'Investigació CREAM i amb la col·laboració de la Fundació ECODES. Una publicació que inclou 15 experiències locals i internacionals d'estudi de la biodiversitat propera (parcs, espais naturals urbans...). La guia analitza les característiques i el potencial educatiu i transformador d'aquestes experiències en les persones i en les comunitats participants, identificant-ne els aspectes més rellevants.

ELS ODS S'HAN INCORPORAT EN EL DISSENY de totes les nostres accions

En aquesta línia, vam organitzar els Premis Joves pel Demà, en col·laboració amb el Diari ARA, per reconèixer iniciatives socials, ambientals o educatives impulsades per joves d'entre 13 i 17 anys relacionades amb els ODS. En total, van participar en aquests guardons 211 joves que van presentar 46 projectes.

També al 2020 va cloure el Curs MAIA, que va formar 24 joves de diferents països que hauran de liderar a les seves comunitats diferents projectes relacionats amb els ODS.

El compromís amb la sostenibilitat també s'ha materialitzat amb el disseny d'una proposta de continguts entorn de l'alimentació sostenible, que s'emmarcarà en la capitalitat mundial de l'alimentació sostenible que acollirà Barcelona aquest 2021.



211

JOVES ALS PREMIS
JOVES PEL DEMÀ

15

EXPERIÈNCIES
A LA GUIA
'CIÈNCIA CIUTADANA'



24

JOVES
LÍDERS AL CURS MAIA

2021



BARCELONA, CAPITAL
DE L'ALIMENTACIÓ
SOSTENIBLE



MIRA EL VÍDEO DELS
JOVES PEL DEMÀ!



ESPLAIS I ENTITATS

S'ADAPTEN PER FER FRONT A LA COVID-19

La pandèmia de la Covid-19 i les restriccions en l'activitat presencial han afectat de ple els centres d'esplai i les entitats del Terces Sector en general. L'aturada sobtada a principis de 2020 i les diferents fases de limitacions posteriors han obligat el món de l'associacionisme a reorganitzar-se, implementar nous sistemes de teletreball i posar en marxa la digitalització de serveis intentant mantenir el màxim contacte directe amb les persones que atenem i que caracteritza la nostra activitat.

L'esforç i compromís dels centres d'esplai per estar a prop d'infants, famílies i monitorres i monitors va ser fonamental mitjançant un gran nombre de propostes d'activitats a través de la web i les xarxes socials i, especialment, durant la campanya d'activitats d'estiu, que va ser la punta de llançament de la resocialització dels infants després de mesos de confinament.

VAM REDOBLAR ESFORÇOS PER ESTAR al costat dels esplais i les entitats

El reinici del curs 2020-2021 també va ser molt complicat pels constants canvis de normativa sobre l'activitat presencial. Tot i així, es van poder desenvolupar amb èxit les trobades d'inici de curs Movidic (19 de setembre de 2020) i Covidic (24 d'octubre de 2020) i les campanyes de Dret al Lleure (20 de novembre de 2020), #MésPontsMenysMurs (21 de març de 2021) i les iniciatives Educlips, de videoclip joves per a la transformació social, i ConnecArt, de promoció de l'art entre els infants dels esplais.

Suport Tercer Sector també ha redoblat esforços per estar al costat de les entitats, oferint assessorament i solucions tecnològiques per facilitar les gestions que permetessin la continuïtat de l'activitat en temps de pandèmia. A més, cal destacar la consolidació del projecte de Gestión Tercer Sector d'àmbit estatal, especialment a través de la gestió del servei d'assessorament d'entitats de l'Ajuntament de Madrid.



38 ESPLAIS
PARTICIPANTS A
#DRETALLLEURE



60 ESPLAIS
I ESCOLES
PARTICIPANTS A
#MÉSPONTSMENYSMURS



1.500
CONSULTES ATESES
D'ENTITAT AL SERVEI
DE GESTIÓN TERCER
SECTOR DE MADRID

1.200 
CONSULTES ATESES
D'ENTITAT EN LES
3 PRIMERES SETMANES
DE CONFINAMENT



MIRA ELS VÍDEOS
D'EDUCLIPS!



AMPLIEM

CENTRE ESPLAI

PER DONAR RESPOSTA A LES NOVES DEMANDES SOCIALS

Les obres d'ampliació de Centre Esplai, la nostra seu situada al Prat de Llobregat, han avançat a molt bon ritme aquest 2021 i està previst que estiguin enllestides cap a la tardor. Unes instal·lacions que ens permetran posar en marxa nous programes educatius, socials i de sostenibilitat i maximitzar els ja existents per atendre millor les noves demandes socials, com per exemple una exposició sobre alimentació sostenible aquesta tardor.

Aquesta ampliació ens permetrà incrementar la capacitat per acollir, formar i impulsar nous projectes educatius, socials i de sostenibilitat, en línia amb la nostra voluntat de transformació social.

LES NOVES INSTAL·LACIONS PERMETRAN IMPULSAR nous projectes

Les obres van començar el març de 2020, just quan va començar la pandèmia. Des del primer moment, Fundesplai va estar al servei de les persones més vulnerables a través de diferents accions, i aquesta situació ens ha demostrat que serà més necessari que mai disposar d'unes instal·lacions que ens permetin oferir de forma eficaç respostes a les noves demandes socials.

Actualment, el mòdul de l'Alberg que inclou noves habitacions està pràcticament enllestit i els treballs es concentren en el Centre de Formació, que ja té l'estructura exterior, i el pavelló multifuncional.

EXPOSICIÓ SOBRE ALIMENTACIÓ SOSTENIBLE

Està previst que els treballs finalitzin la tardor de 2021, quan el pavelló multifuncional acollirà una exposició temporal sobre l'alimentació sostenible. Una mostra que coincidirà amb la capitalitat mundial de l'Alimentació Sostenible 2021 de Barcelona i que estendrà la seva influència a tota l'àrea metropolitana de la ciutat, on la mostra de Fundesplai tindrà un paper destacat.



TARDOR 2021
DATA PREVISTA FINAL
D'OBRA

330 PERSONES
EN SITUACIÓ
DE VULNERABILITAT
ALLOTJADES DURANT
LA PANDÈMIA



EXPOSICIÓ:
"MENJA ACTUA
IMPACTA"
SOBRE ALIMENTACIÓ
SOSTENIBLE

22.539
USUARIS/ES ALBERG CE



FUNDESPLAI AMB ELS INFANTS



Segon curs de NuSOS

El segon any de NuSOS, la proposta educativa per a la ciutadania global, s'ha centrat en les migracions i els drets humans i hi han participat 118.748 infants i joves. Es van fer accions col·lectives com la campanya #DretalLleure, perquè els infants poguessin preguntar a representants institucionals, i #MésPonts-MenysMurs, contra el racisme.



Espai infantil La Pinya

Inici d'un nou servei per a infants de 0-3 dins de l'espai familiar La Pinya (Centre Esplai) de joc i socialització, que permet conciliar les famílies. Hi han participat 12 infants.



Estudi Kids Corona

L'estiu de 2020, 1.200 infants i monitors/es de 14 casals d'estiu de Fundesplai van participar en l'estudi Kids Corona, de l'Hospital Sant Joan de Déu, sobre la Covid-19 entre infants.



Suport a les NEE

El curs 2020-2021 hem gestionat el suport a 3.783 alumnes amb necessitats educatives especials de 830 centres educatius del Baix Llobregat, el Maresme, el Vallès Oriental i Barcelona.



Protocols de prevenció

Hem participat en la definició dels protocols anti-Covid-19 de la Generalitat per a les activitats d'estiu i la represa dels esplais, els menjadors escolars i les extraescolars.



FUNDESPLAI AMB ELS JOVES



Formacions MAIA i Edulleure

Tot i les dificultats, el Curs MAIA de joves líders pels Objectius de Desenvolupament Sostenible es va poder completar. 24 participants han format la Xarxa MAIA per impulsar els ODS des dels seus països. També en l'àmbit del lleure, 14 persones de l'equip de Fundesplai van participar en Edulleure, un programació de formació interna avançat d'educació en el lleure.



Joves migrants

Amb la iniciativa Caliptra, des de Fundesplai vam oferir formació per a la inserció i acompanyament en l'arrelament a 20 joves migrants sense referents familiars a la societat d'acollida.



Jove Valor

Un grup de 26 joves van participar en el Jove Valor, el programa de Fundesplai destinat a millorar les oportunitats sociolaborals de persones joves a través de la formació i l'orientació.



Inclusió Jove

Aquesta iniciativa dona suport a la vida independent i la inclusió laboral de joves amb discapacitat intel·lectual. Hi han participat 11 joves, dels quals 6 ja estan treballant aquest 2021.



Videoclips pel canvi social

Prop de 70 joves d'esplais van participar en el projecte de creació audiovisual Educlips amb el grup Xiula i el suport del Departament de Cultura de la Generalitat i l'Ajuntament de Barcelona.



FUNDESPLAI AMB LES FAMÍLIES



Millor gestió online

Les limitacions imposades per la pandèmia ens van fer impulsar el sistema de gestions online, la qual cosa ens va permetre arribar a les 16.576 inscripcions electròniques a l'estiu.



Reactivació dels esplais

Els esplais han patit diferents aturades provocades per la Covid-19, però s'ha garantit la presencialitat en l'atenció als infants en situació vulnerable i s'ha anat recuperant l'activitat.



Amb les persones en situació vulnerable

L'Alberg de Centre Esplai va acollir 119 persones en situació de vulnerabilitat derivades dels serveis socials de 17 municipis que van patir les conseqüències negatives de la pandèmia. També s'ha garantit el servei d'àpats per a persones en situació vulnerable de Ciutat Vella, Barcelona, i de sopars per a gent gran de Ciutat Vella i Sants-Montjuïc. En total, 222.314 àpats.



Suport a les famílies

Durant la part més dura de la pandèmia, vam atendre 8 infants de famílies hospitalitzades per la Covid-19 amb un servei educatiu integral de suport. En total, van ser 55 dies de servei.



Promoure la salut

El programa "Sigues tu!" de DipSalut, de la Diputació de Girona i Fundesplai destinat a promoure hàbits saludables entre infants i famílies ha arribat a 72 centres escolars de Girona.



FUNDESPLAI AMB EL TERCER SECTOR



Llei del Tercer Sector

Des de Fundesplai s'ha reclamat l'establiment d'un pla de recuperació social i s'ha impulsat l'aprovació d'una Llei del Tercer Sector i l'enfortiment de les entitats socials.



Formació online

Hem posat en marxa la nova web de Formació de Fundesplai. A més, els cursos online s'han multiplicat: 4.599 alumnes van participar en 142 cursos online i hem organitzat 12 webinars.



Al costat de les entitats

Vam desenvolupar una intensa tasca de suport al Tercer Sector en el moment més dur de la pandèmia: gestió de 81 ERTOS d'entitats, 186 entitats es van donar d'alta a l'app de registre horari... Hem fet una tasca d'incidència política per reivindicar el protagonisme de les entitats socials en l'atenció a les persones vulnerables i assegurar ajudes per a la seva viabilitat econòmica.



Anàlisi i adaptació

Aquest 2020-2021 hem hagut de fer front i adaptar-nos a 108 canvis en la normativa juridicolaboral que obliguen l'organització a una permanent tasca d'anàlisi d'una situació canviant.



Sant Cugat

El 15 de febrer Suport Tercer Sector i l'Ajuntament de Sant Cugat vam inaugurar el nou servei d'assessorament per a entitats de Sant Cugat del Vallès per qüestions jurídiques, fiscals...



FUNDESPLAI AMB EL PLANETA



Sortides escolars

La pandèmia ha limitat les colònies escolars, en canvi les excursions properes a les escoles per descobrir la biodiversitat de parcs urbans o boscos propers ha tingut una gran demanda.



Sostenibilitat online

També l'educació ambiental s'ha digitalitzat: hem dinamitzat de manera virtual activitats al programa Escoles Verdes i hem creat vídeos sobre sostenibilitat que han tingut molt ressò.



Gestió forestal

Hem mantingut els treballs de gestió forestal dels entorns de les cases de colònies i albergs, especialment afectats pels temporals, com a mostra del nostre compromís amb el territori.



Formació pels ODS

Hem impulsat el treball per a l'assoliment dels ODS des de càpsules formatives a professorat, entitats i administracions, una acció que també s'ha desenvolupant internament amb l'equip.



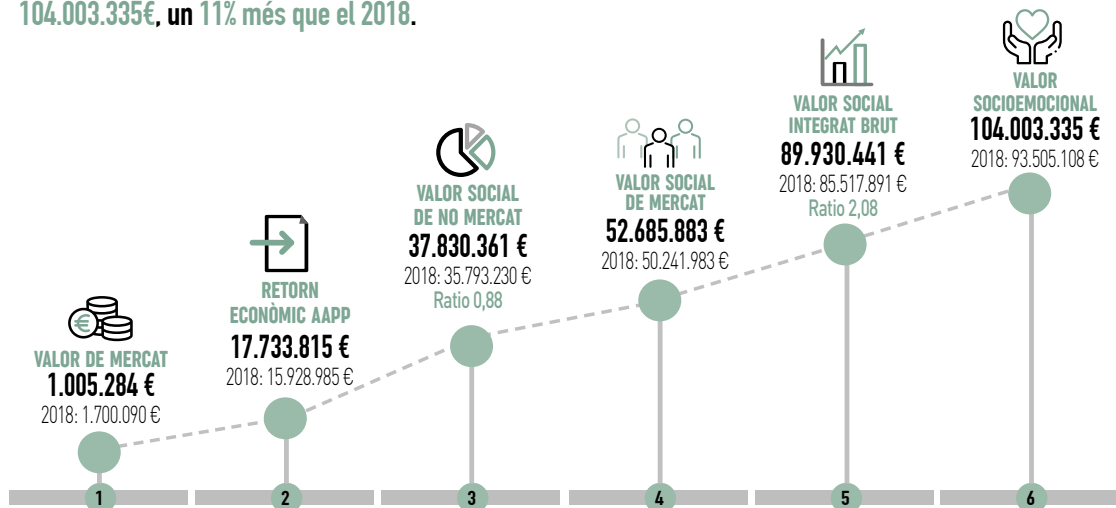
Certificacions ecològiques

Hem mantingut l'adhesió a Turisme Sostenible i el Distintiu de Qualitat Ambiental a les nostres instal·lacions que garanteixen la gestió sostenible dels equipaments (cases de colònies, albergs...). Un bon exemple, la biodiversitat de les zones naturals de Centre Esplai, que és extraordinàriament alta i treballem per mantenir-la, afavorir-la i promoure-la entre els/les nostres alberguistes.



VALOR SOCIAL INTEGRAT

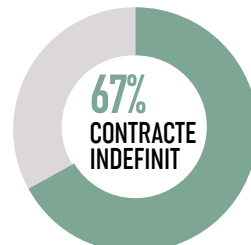
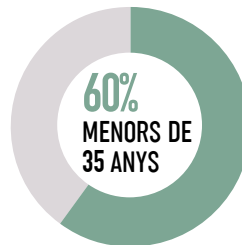
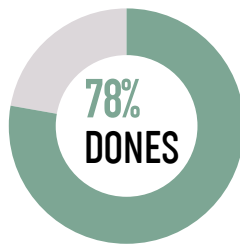
Fundesplai incorpora, per segon any consecutiu, l'innovador sistema de comptabilitat social i de transparència del Valor Social Integrat. Aquest sistema, que combina variables econòmiques amb variables socials i ambientals, mesura i monetitza els impactes positius de les actuacions de l'entitat sobre la societat. El resultat de tot l'exercici es tradueix en diferents ecosistemes de valor identificats amb els grups d'interès amb què es relaciona Fundesplai. A partir d'aquest punt es visualitza el Valor Social generat amb les activitats que es duen a terme i, per tant, la contribució que fa Fundesplai a la millora de la situació dels col·lectius amb què es relaciona. El 2019 el Valor Social Integrat de Fundesplai va ser de **89.930.441€** i va representar més del doble del volum d'operacions econòmiques. El Valor Socioemocional va arribar a concretar-se en **104.003.335€**, un 11% més que el 2018.



DIMENSIÓ ECONÒMICA I DE GESTIÓ

L'any 2020 ha estat marcat per la pandèmia en molts aspectes, i un d'ells afecta la gestió de l'equip humà. Amb la caiguda de l'activitat els mesos de confinament (tancament d'escoles i de cases de colònies), 1.319 persones treballadores han estat afectades per l'ERTO. Prioritzant la minimització de l'impacte negatiu de la situació per als treballadors, Fundesplai ha complementat la part no pagada pel SEPE i ha anticipat com a bestreta durant els mesos de març i abril els retards dels pagaments del SEPE.

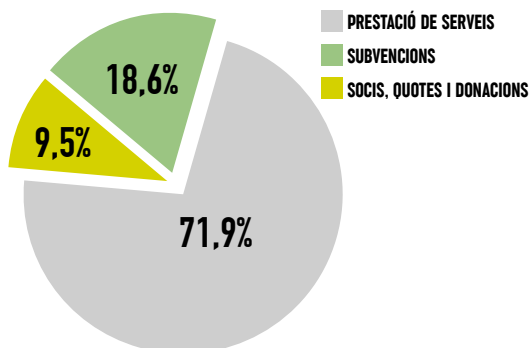
PLANTILLA DE
FUNDESPLAI:
6.702
TREBALLADORS/ES



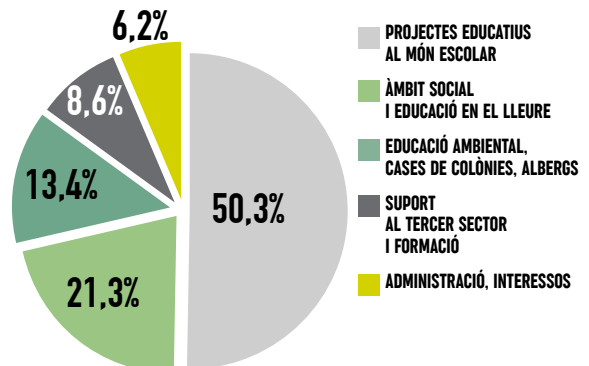
Econòmicament, la pandèmia també ha afectat el volum d'ingressos, despeses i marges. Parlem d'una baixada global de volums del 10%, amb diferències segons el sector d'activitat, i pràcticament baixada total en relació amb l'excedent previst. Hem constituït 3,9 M€ de préstecs amb garantia ICO covid, fet que ha permès assegurar pagaments compromesos i el retorn a l'activitat al setembre. El 2020 ha estat, a més, l'any de l'inici de les obres d'ampliació de Centre Esplai, per la qual cosa el balanç ha vist un creixement d'actius i passius a llarg termini.

Balanç econòmic Recursos humans, econòmics i patrimonials

Origen dels ingressos 2020



Destí de les despeses 2020



Explotació, inversions i crèdit agregat de les entitats associades a la Fundació Catalana de l'Esplai

DESPESES	2017	2018	2019	2020	PRESSUPOST 2021
COMPRES	6.189.022,71	6.792.197,61	7.332.744,16	5.373.592,85	6.201.373,49
PERSONAL	32.016.542,02	34.632.692,17	35.884.003,35	33.561.128,23	36.739.566,87
ALTRES DESPESES	6.573.074,90	6.666.504,01	6.901.193,34	5.406.735,86	5.590.445,30
FINANCERES	453.876,86	359.229,04	299.896,32	382.860,81	406.645,90
EXCEPCIONALS I PROVISIONS	26.721,56	-	9.534,40	439,74	50.439,74
(A) AMORTITZACIÓ	1.938.117,20	2.045.659,62	2.311.559,90	2.130.224,00	2.033.166,10
(B) TOTAL DESPESES	47.197.355,25	50.496.282,45	52.738.931,47	46.854.981,49	51.021.637,40
INGRESSOS	2017	2018	2019	2020	PRESSUPOST 2021
SOCIS	2.912.197,82	2.839.923,67	3.373.771,54	2.897.879,48	3.657.817,46
PRESTACIÓ DE SERVEIS	36.945.035,54	40.955.617,22	41.651.070,75	33.765.267,70	39.842.566,42
SUBVENCIONS	8.263.390,66	7.181.904,00	6.801.704,68	8.723.006,86	6.427.952,74
ALTRES INGRESSOS	193.196,48	132.281,11	628.838,35	452.032,67	732.988,85
EXCEPCIONALS	1.086,98	90.786,13	4.168,08	4.168,08	
(C) AMORTITZACIÓ SUBVENCIONS	969.776,79	1.032.199,33	1.268.087,11	1.118.950,97	1.093.950,97
(D) TOTAL INGRESSOS	49.284.684,27	52.232.711,46	53.727.640,51	46.961.305,76	51.755.276,44
(E) INGRESSOS - DESPESES (D-B)	2.087.329,02	1.736.429,01	988.709,04	106.324,27	733.639,04
(F) INGRESSOS - DESPESES + AMORTITZACIONS (E+A-C)	3.055.669,43	2.749.889,30	2.032.181,83	1.117.597,30	1.672.854,17
(G) INVERSIONS SENSE FINANÇAMENT DIRECTE	-1.071.434,55	-1.375.840,38	-915.209,18	-1.299.005,21	-2.113.377,93
(H) RETORN CRÈDIT LLARG	-1.425.158,10	-1.246.309,59	-1.148.994,91	-1.534.024,26	-1.254.031,06
RESULTAT FINANCER (F+G+H)	559.076,78	127.739,33	-32.022,26	-1.715.432,17*	-1.694.554,82

*L'entitat ha subscrit crèdits amb garantia ICO covid per valor de 3,9 M per fer front a les necessitats financeres de 2020 i les previstes per a 2021.

Balanç agregat de les entitats associades a la Fundació Catalana de l'Esplai

ACTIU	2019	2020	Diferència	PASSIU	2019	2020	Diferència
ACTIU NO CORRENT	31.353.126,77	34.210.726,89	2.857.600,12	PATRIMONI NET (FP+Subv CAP)	18.927.553,60	18.286.989,69	-640.563,91
ACTIU CORRENT	13.817.088,60	16.364.493,51	2.547.404,91	PASSIU NO CORRENT (deutes llarg)	12.629.558,36	17.603.158,02	4.973.599,66
EXISTÈNCIES	222.955,09	177.141,96	-45.813,13	PASSIU CORRENT	13.613.103,41	14.685.072,69	1.071.969,28
DEUTORS PER SUBV.	4.714.573,67	4.819.174,48	104.600,81	AMB BANCS	6.913.509,14	5.406.703,27	-1.506.805,87
ALTRES DEUTORS	6.265.443,36	8.038.127,70	1.772.684,34	AMB APP	1.142.225,54	1.176.356,53	34.130,99
DIP. I VINCULADES	1.289.024,59	646.219,45	-642.805,14	ALTRES	3.903.907,26	4.608.973,88	705.066,62
TRESORERIES	1.172.266,05	2.518.042,00	1.345.775,95	AJUSTOS	1.653.461,47	3.493.039,01	1.839.577,54
AJUSTOS	152.825,84	165.787,92	12.962,08	TOTAL PASSIU	45.170.215,37	50.575.220,40	5.405.005,03
TOTAL ACTIU	45.170.215,37	50.575.220,40	5.405.005,03				

NOTA: La informació econòmica presentada es refereix a la suma de dades de les entitats de la FCE (els centres d'esplai i la Fundació Esplai). Les dades de 2019 i d'anys anteriors estan completament auditades; les dades relatives a 2020 es troben en procés d'auditoria en el moment de publicar la present memòria.

Auditories, transparència i certificacions mediambientals



Bové, Montero i Associats: Auditoria de comptes.

Fundación Lealtad: Anàlisi del compliment dels principis de transparència i bones pràctiques.

IGC: Auditoria del sistema integrat de gestió de la qualitat: normes ISO 9001.

APPLUS: Auditoria del sistema de gestió mediambiental EMAS i norma 14001.

Certificat EMAS del Departament de Territori i Sostenibilitat de la Generalitat de Catalunya.

PARTICIPACIÓ EN XARXES DEL TERCER SECTOR



Fundesplai forma part d'aquesta entitat, constituïda el 2003 i que aplega 34 organitzacions de segon nivell que representen prop de 3.000 entitats catalanes.



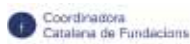
Fundesplai forma part del grup coordinador d'aquesta plataforma, que agrupa 21 organitzacions que treballen per a la infància i adolescència a través de més de 900 entitats de primer nivell en els àmbits socio-sanitari i de la salut, el lleure, l'acció social, l'educació i la formació i atenció a les famílies.



Fundesplai és membre de la Junta Directiva de La Confederació, que és l'organització empresarial que representa les entitats no lucratives que presten serveis d'atenció a les persones a Catalunya.



Fundesplai és entitat federada de la Fundació de Moviments de Renovació Pedagògica de Catalunya, que agrupa educadors i educadores de tots els nivells educatius, des de l'escola bressol fins a la universitat i les escoles d'adults, i tant de l'educació formal com de l'educació no formal.



Formem part d'aquesta coordinadora, que és l'única entitat de segon nivell del món fundacional català i representa els interessos de les fundacions davant els poders públics i la societat. La Coordinadora, fundada l'any 1978, compta amb més de 600 fundacions associades en els àmbits educatiu, de salut, d'acció social, cultural, de recerca i de cooperació.



Fundesplai forma part de Fedaia, plataforma que agrupa les entitats d'infància, adolescència i famílies en risc d'exclusió social o desemparament.



El Departament de Joves de Fundesplai es va incorporar el passat mes d'octubre de 2018 a Entitats Catalanes d'Acció Social (ECAS) per tal de contribuir a millorar l'acompanyament i la inserció de joves i les seves famílies.



Fundesplai forma part de l'Acord Nacional per a l'Agenda 2030, aprovat pel Govern de la Generalitat, que és el tret de sortida de l'Aliança Catalunya 2030, una gran coalició d'entitats, administracions públiques, empreses, sindicats... per tal d'assolir els 17 Objectius de Desenvolupament Sostenible fixats per les Nacions Unides.

Fundesplai també forma part, a través de la Fundació Esplai, d'àmbit estatal, de les següents xarxes espanyoles i internacionals:



Ostentem la presidència d'aquesta entitat, que impulsa programes per a la inclusió en l'àmbit iberoamericà amb organitzacions de 17 països.



Formem part de la Junta Directiva d'aquesta organització, que agrupa les 33 principals ONG estatals amb prop de 4 milions de persones associades.



Formem part d'aquesta plataforma, que agrupa les organitzacions d'àmbit estatal que treballen en el camp de la infància.



Com a entitat d'àmbit estatal, som socis a Espanya de l'European Anti Poverty Network, la xarxa contra la pobresa que fa la interlocució en l'àmbit estatal i europeu en l'elaboració dels plans d'inclusió social.



Plataforma del Voluntariado de España. Formem part d'aquesta organització no governamental, que coordina la promoció i difusió del voluntariat i l'acció solidària en l'àmbit estatal.

També en formen part:



COL·LABORACIÓ AMB ADMINISTRACIONS, EMPRESES I ORGANITZACIONS



Generalitat de Catalunya

Fundesplai té convenis amb diferents departaments de la Generalitat que inclouen la col·laboració especialment en relació amb programes d'educació en el lleure infantil i juvenil, amb especial incidència en barris desfavorits, programes d'atenció a infants i joves amb dificultats especials, programes d'inserció laboral de joves inscrits al Servei de Garantia Juvenil i programes de desenvolupament associatiu i del voluntariat. Igualment, col·labora en programes d'educació ambiental, salut, de foment de l'ocupació, d'e-inclusió i internacionals. Així mateix, Fundesplai rep recursos de l'assignació dels fons del 0,7% de l'IRPF destinats a finalitats socials, a través del Departament de Treball, Afers Socials i Famílies, per a la realització de programes per a la infància, joventut, voluntariat, famílies, igualtat dones-homes i persones migrants.



Fundesplai ha rebut un ajut per a un intercanvi europeu en el marc del programa Erasmus+.



L'Ajuntament i Fundesplai tenen subscrits convenis de col·laboració per a l'actuació educativa i social al barri de Sant Cosme, així com la col·laboració en programes educatius, socials, de sensibilització i cooperació al desenvolupament i mediambientals. Així mateix, col·laboren en un programa per a la millora de l'ocupabilitat, especialment entre els joves i les persones en situació de vulnerabilitat i en el projecte col·lectiu de les entitats del Prat per al càlcul del Valor Social Integrat.



Conveni amb la Diputació de Barcelona per a un programa de promoció, suport i difusió de les activitats de lleure educatiu, i per garantir l'accés a les activitats d'estiu dels infants i joves en situació de vulnerabilitat.



La Fundació col·labora amb aquests organismes ambientals.

Ajuntaments i consells comarcals

Fundesplai i els centres d'esplai de la Federació Catalana de l'Esplai reben subvencions i tenen subscrits convenis amb consells comarcals i ajuntaments per a activitats de lleure infantil i juvenil i serveis educatius.



Altres col·laboracions

- AddVANTE+
- Aigües de Barcelona
- Aigües del Prat
- Ferrer i Ojeda
- Ferrocarril Metropolità de Barcelona SA
- Fundació AGBAR
- Giramón
- HLB, Bové, Montero y Asociados
- Industria Titan, SAU
- Lade
- Penedès Distribución Alimentaria, SA
- Promoció Social, Urbana i Econòmica de Cornellà, SA (PROCORNELLÀ)
- Seat Componentes
- SONO Tecnologia
- Tour
- Tradisa Logicpetrol, SL
- Tradisa Servicios Corporativos, SL
- Transport de Barcelona, SA
- Tryp Barcelona Aeropuerto
- Caves Vallfornosa
- Universitat de Barcelona
- Universitat Oberta de Catalunya
- Universitat de Vic
- Urbaser, SA

Direcció

Cristina Rodríguez
Directora General*

Núria Valls
Directora General
Fundació Esplai.
Presidenta de
La Liga Iberoamericana

Carles Xifra
Direcció d'Innovació
i Continguts*

Maria José Navarrete
Direcció financera*

Froilan Salgado
Adjunt a Direcció
General*

José Antonio Ruiz
Adjunt a Direcció.
Relacions Institucionals
i Continguts*

Comitè de Coordinació de Fundesplai

Montse Agudo
Responsable Servei Jurídic
de Suport Tercer Sector

Marc Alcaraz
Cap d'estudis
del Centre de Formació

Cristina Álvarez
Cap d'Administració
i Control Pressupostari*

Jordi Álvarez
Responsable Programes
Socioeducatius

Esther Armengol
Responsable Comercial
i Màrqueting

Sílvia Bartrina
Cap del Departament
de Secretaria i
Captació de Fons*

Albert Bescós
Responsable d'Equipaments

Marta Bou
Adjunta a Patrimoni*

Maria Bruno
Cap del Departament de Joves*

Eloi Camacho
Cap del Departament
de Compres i Nutrició*

Anna Caminals
Responsable de
Manteniment
Centre Esplai*

Meritxell Cañadas
Cap del Departament
Petita Infància*

Ana Castells
Responsable de Programació

Glòria Català
Responsable de Comptabilitat

Inés Cosmen
Directora de Centre Esplai
Hostel. Alberg de Centre Esplai*

Mireia Crespo
Cap d'Administració
i Control Pressupostari*

Cristina Cuenca
Cap del Departament Jurídic*

Roger Duaso
Responsable de programes
educatius de cases de colònies

Susagna Escardíbul
Pedagoga de l'Àrea
d'Innovació i Continguts

Joel Ferrer
Àrea de Formació FE

Júlia Garcia
Cap Departament
d'Educació Ambiental*

Mireia Garcia
Responsable d'Espais
de la Federació

Víctor Garcia
Cap del Departament
de Suport Tercer Sector*

Núria Gassó
Responsable
Continguts Digitals

Asun Gil
Cap del Departament
de Lleure*

José González
Responsable Paidos

Núria Homar
Responsable de Suport a
les NEE Serveis Escolars

Victor Hugo Martínez
Adjunt a Direcció General.
Fundació Esplai*

Eduardo Izquierdo
Responsable Servei
Laboral de
Suport Tercer Sector

Roser Juanola
Responsable Paidos

Albert Mariscal
Responsable
d'Inserció Sociolaboral

Cristina Martín
Cap del Departament
de Món Escolar*

Dolors Martínez
Responsable del Servei
Econòmic. Suport Tercer Sector

Eric Martínez
Responsable de restauració
i esdeveniments Alberg
Centre Esplai

Marta Martínez
Responsable Espais Familiars

Montserrat Moltó
Cap de Departament
de cases i albergs*

Cristòfol Ortola
Responsable de Selecció
i Desenvolupament
Departament del RRHH

Catalina Parpal
Responsable de Programes
Escolars

Meritxell Pascual
Cap del Departament
de Formació*

Jonathan Pasquier
Responsable de Màrqueting
Digital i Programació*

Glòria Pedró
Responsable Espais Propis

Rubén Pérez
Cap del Departament
de Qualitat, Planificació i
Processos*

Anabel Pérez
Àrea Socioeducativa
i d'e-inclusió FE

Xavier Planas
Responsable de Subvencions
i Contractació AAPP

Víctor Rodríguez
Responsable de Qualitat,
Dietètica i Nutrició

Jordi Roman
Cap del Departament
de Recursos Humans*

Pere Rosa
Responsable Servei
Informàtic de
Suport Tercer Sector

Mariona Sala
Responsable de Sostenibilitat
Ambiental

Pau Sánchez
Responsable Unitat
d'Atenció a l'Usuari

Isabel Santero
Responsable Programes
Inclusió laboral i Dona

Gemma Sellerès
Cap del departament
d'Administració i
Control Pressupostari*

Lluïsa Torres
Responsable de Gestió Laboral

Alfons Valle
Departament de Comunicació

Josep Maria Valls
Cap del Departament
de Comunicació*

*Membres del Comitè Executiu

Junta Federació Catalana de l'Esplai

Sheila Beltran
Presidenta. Esplai
Pubilla Cases – Can Vidalet
(Hospitalet de Llobregat)

Maria Ferrer
Vicepresidenta. Associació
Centre d'Esplai el Raconet
(Cervelló)

Marc Alcaraz
Secretari. Grup d'Esplai Espurnes
(Espulgues de Llobregat)

Glòria Pedró
Tresorera. Club d'Esplai el
Tricicle (Sant Joan Despí)

Anabel Rodríguez
Centre d'Esplai Can Serra
(Hospitalet de Llobregat)

Guillem Ribera
Club d'Esplai Bellvitge
(Hospitalet de Llobregat)

Núria Canillas
Xino-Xano Associació de Lleure
(Barcelona)

Mari Carme Vázquez
El Grup de Polinyà (Polinyà)

Sara Díez
Esplai Pingüí
(Sant Andreu de la Barca)

Albert García
Esplai la Barretina
(Sant Boi de Llobregat)

Berta Marques
Esplai Fontsa-Fatjó
(Cornellà de Llobregat)

Gemma Tió
Esplai Marciànet
(Sant Bartomeu del Grau)

Francisco Utrera
Centre d'Esplai Guadalupe
(Terrassa)

Ivan Vargas
Club d'Esplai Diversitat Lúdica
(Sant Feliu de Llobregat)

Carles Xifra
Fundació Catalana de l'Esplai

Aida Duran
Esplai GISC (El Prat de Llobregat)

Imma Martos
Associació Educativa Espirall
(Les Franqueses del Vallès)

Noemí Coma
Associació Educativa Espiral
(Les Franqueses del Vallès)



La Federació Catalana de l'Esplai és una entitat vinculada a Fundesplai que impulsa el reconeixement social i educatiu, dona suport, reforça la identitat i la vinculació territorial dels centres d'esplai i n'articula diferents dinàmiques territorials a través del treball en xarxa.

INSTAL·LACIONS AL MEDI NATURAL



INSTAL·LACIONS PROPIETAT DE

Fundació Catalana de l'Esplai: Viladoms de Baix, Mas Cabàlies, Can Mateu, Els Porxos, La Cinglera, L'Embarcador, El Company, Alberg de CENTRE ESPLAI.

FGC: L'estació d'Àger.

Diputació de Barcelona: Can Grau, La Traïna, Les Codines.


Ajuntament de Puig-reig: Alberg Cal Pons. / **Ajuntament de Molins de Rei:** CEAL Can Santoi.

Ajuntament de Sabadell: Moli de Sant Oleguer. / **Bisbat de Solsona:** Rectoria de la Selva.

Endesa: Terrenys d'acampada de Camarasa i Àger.

La capacitat màxima de les 28 instal·lacions és de 1.923 places en total.

 Cases totalment adaptades

 Amb piscina



* Les instal·lacions de Can Mateu, Els Porxos, La Cinglera, El Company i Can Massaguer tenen el distintiu de Garantia de Qualitat Ambiental. Les instal·lacions de Can Mateu, Els Porxos, La Cinglera i l'Alberg de Centre Esplai tenen el distintiu EMAS.



- 1 Alberg de CENTRE ESPLAI (319)**

BAIX LLOBREGAT. EL PRAT DEL LLOBREGAT
- 2 Mas Cabàlies (68)**

PIRINEU. OGASSA
- 3 Rectoria de la Selva (90)**

SERRA DE BUSA. NAVÈS
- 4 La Pinassa (33)**

SERRA DE BUSA. NAVÈS
- 5 Alberg Cal Pons (72)**

BERGUEDÀ. PUIG-REIG
- 6 Les Codines i Masoveria (66)**

OSONA. MONTESQUIU
- 7 Can Mateu (46)***

GUILLERIES. VILANOVA DE SAU
- 8 Els Porxos (71)***

GUILLERIES. VILANOVA DE SAU
- 9 La Cinglera (110)***

GUILLERIES. VILANOVA DE SAU
- 10 El Company (68)***

GUILLERIES. VILANOVA DE SAU

- 11 Viladoms de Baix (90)**

MONTERRAT-SERRA DE L'OBAC
CASTELLBELL I EL VILAR
- 12 Can Massaguer (78)***

MONTSENY. SANT FELIU DE BUIXALLEU
- 13 La Traïuna (42)**

MONTSENY. FOGARS DE MONTCLÚS
- 14 Molí de Sant Oleguer (64)**

VALLÈS OCCIDENTAL. SABADELL
- 15 CEAL Can Santoi (44)**

COL·LSEROLA. MOLINS DE REI
- 16 Can Grau (48)**

MASSÍS DEL GARRAF. OLIVELLA
- 17 Els Vagons (44)**

MONTSEC. ÀGER
- 18 Els Roures (45)**

PIRINEU. OGASSA
- 19 L'Aiguadora (85)**

SERRA DE BUSA. NAVÈS

- 20 La Devesa (60)**

OSONA. MONTESQUIU
- 21 Les Feixes (56)***

GUILLERIES. VILANOVA DE SAU
- 22 Els Prats (45)***

GUILLERIES. VILANOVA DE SAU
- 23 Els Oms (45)***

MONTSENY. SANT FELIU DE BUIXALLEU
- 24 Refugi del Montsec (56)**

MONTSEC. CAMARASA
- 25 La Pineda (45)**

MONTSEC. CAMARASA
- 26 Les Feixes (56)**

MONTSEC. CAMARASA
- 27 Les Lloses (30)**

MONTSEC. CAMARASA
- 28 Alberg CAA Cal Ganxo (44)**

MASSÍS DEL GARRAF. CASTELLDEFELS

FEU ELS VOSTRES
DONATIUS A:

fundesplai.org

93 551 17 71



CAMPANYA SOLIDÀRIA

Unes colònies per tornar a jugar junts!

Ajuda'ns a fer possible que tots els infants
puguin gaudir del seu dret a jugar amb els amics enmig de la natura!



Fundesplai
Fundació Catalana de l'Esplai



COM CONTACTAR:

93 474 74 74
www.fundesplai.org

Carrer Riu Anoia, 42-54
08820 El Prat de Llobregat