

Escola de Natura de Sau - mas Francesc - Presa de Sau - Hostal la Riba - La cinglera - Tavertet - Pla del Castell - Via Ferrata - Hostal de la Riba - Escola de Natura de Sau

Recorregut 21 km d'anada i tornada

Desnivell 435 m de pujada

Durada 5 h 45 min sense comptar les aturades

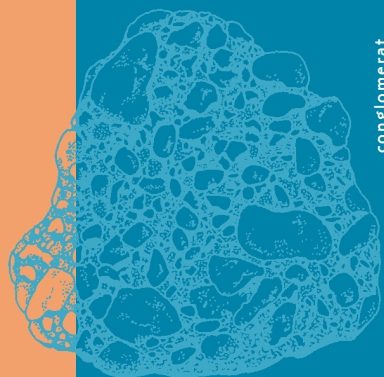
Edat recomanada A partir d'11 anys

Destaquem La cinglera de Tavertet

Recomanacions Porteu cantimplora, botes de muntanya i capelina.  
A l'estiu, cal incloure gorra i cremes de protecció solar.  
Imprescindible, mapa topogràfic i brúixola.

## fixa't

La presa  
Els gresos i conglomerats  
La roca calcària  
Els fòssils  
Els ombrívols alzinars  
Les cabres  
El poble de Tavertet  
El museu del poble  
La muralla ibèrica  
La riera de Balà  
El turó del Castell  
El puig de la Força



conglomerat

En conveni amb:



Generalitat de Catalunya  
Departament de Medi Ambient



ASSOCIACIÓ CATALANA  
CASES DE COLÒNIES

Dolors Almeda 1-3 local 8 08940 Cornellà de Llobregat  
Tel.93 474 46 78 Fax 93 377 73 44  
accc@esplai.org www.esplai.org

# 10

## Tavertet

### SAU

### itineraris de natura SAU

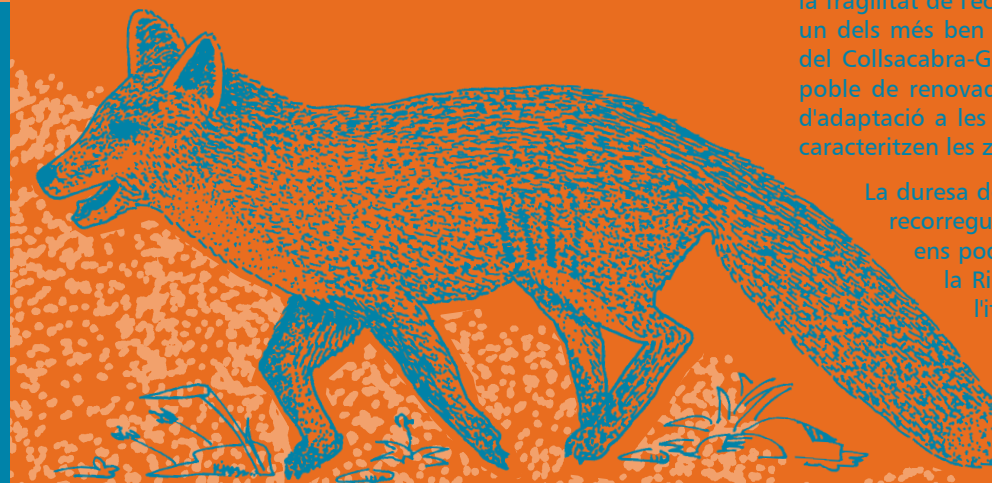
1. La presa de Sau
2. Vilanova de Sau
3. La roca Falconera
4. El pont de Malafogassa
5. El puig del Far
6. La riera Major i els Crous
7. Les Grioterres
8. Sant Pere de Casserres
9. Els Munts
10. Tavertet
11. El salt del Molí Bernat
12. De Rupit a Tavertet

L'itinerari se situa en el mateix límit nord del massís de les Guilleries, on es troba la cinglera vertical de Tavertet que domina el pantà de Sau i que separa les Guilleries del Cabrerès i el Collsacabra.

El recorregut passa per la presa de Sau i es dirigeix a l'Hostal la Riba, per després enfil·lar-se pel grau de Tavertet fins al mateix poble superant un sobtat desnivell de més de 400 m per davallar més tard, prop de l'impressionant puig de la Força per la Canal del Castell. La major part del recorregut és senyalitzat, ja que coincideix amb un tram del sender de Gran Recorregut GR-2 que comunica la Jonquera amb Aiguafreda.

L'excursió ens permet gaudir d'una excepcional vista del paisatge de les Guilleries. La clara estratificació del rocam amb contrastos de colors i els canvis progressius amb alçada de la vegetació, ens ajuden a comprendre la fragilitat de l'ecosistema de les cingleres de Tavertet, un dels més ben conservats del conjunt d'espais PEIN del Collsacabra-Guilleries. Tavertet, silenciós i tranquil poble de renovada fesomia medieval, és un exemple d'adaptació a les dures condicions atmosfèriques que caracteritzen les zones enlairades de les cingleres.

La duresa de l'itinerari es pot reduir fent part del recorregut amb vehicle. La bicicleta o el cotxe ens poden acostar ràpidament fins a l'Hostal la Riba. També hi ha la possibilitat de fer l'itinerari en dos dies, fent bivac al capdamunt de la cinglera de Tavertet.





### Escola de Natura de Sau (430 m)

L'itinerari parteix de l'Escola de Natura de Sau. Des de l'entrada prenem la pista marcada amb línies grogues i blanques del PR, i va en direcció S a trobar la carretera N-141 de Vic a la presa de Sau.

Després d'un parell de revolts i caminant entre un bosc d'alzines, roures i pins arribem a la cruïlla de les Tallades. Aquí trobem l'itinerari GR-2 senyalitzat amb línies vermelles i blanques, que no abandonarem fins arribar a Tavertet.

### 10 min. Cruïlla de les Tallades (450 m)

Girem a l'esquerra i passem el pont sobre el torrent Moran, que recull les aigües del torrent de les Fagedes i les aigües força contaminades del poble de Vilanova de Sau. Prenem un estret corriol que es desvia a l'esquerra de la pista, amb marques del GR. Observem al N una impressionant visió de la cinglera de Tavertet i, a ponent, l'alçada imponent del cingle Vermell amb els nius de rapinyaires.

Després de passar una pista transversal, arribem a la carretera de Vic a la presa de Sau. La creuem i seguim el camí amb marques del GR. El camí es fa ombrívol i apreciem una sorprenent diversitat d'arbres, com el robust castanyer. A la primavera, ens podem entretenir a tastar un grapat de maduixetes.

Poc després, creuem un altre camí transversal i prenem un corriol que abandona el camí principal i que ens acosta a una antiga i preciosa masia encarada a l'oest.

### 40 min. Mas Francesc (525 m)

Enmig de l'encisador paller i la masia, seguim cap a llevant el desdibuixat corriol. A pocs metres, el sender davalla enmig d'aranyoners i sota l'ombra d'unes pomeres bordes.

Després d'uns quants revolts ombrívols més, arribem al cementiri de Sant Romà Nou de Sau.

Seguim recte i deixem a la dreta una filera de cases del misteriós poble creat per als treballadors durant la construcció de la presa. El mirador és un bon indret per fer un descans i contemplar la impressionant vista del cingle i de la presa. Si ens hi fixem bé, podem veure alguna casa del poble de Tavertet.

Per la dreta, el camí serpenteja en un munt d'escales. Endevineu quants esglaons té?

### 1 h. La presa de Sau (425 m)

La presa de Sau, construïda sobre dics de granit, va ser enllestida després de 14 anys de treball. El 1963, l'any de la seva inauguració, va representar una transformació irreversible de la vall de Sau. Els seus 17 km de llarg sobre el riu Ter poden emmagatzemar un màxim de 177 milions de m<sup>3</sup> destinats inicialment a la irrigació agrícola, l'abastament domèstic i industrial, i sobretot la producció d'energia hidroelèctrica.

Una de les dues torres que s'alcen enmig de l'aigua és la que la capta deixant-la caure 100 m fins a topà bruscament amb la turbina que genera electricitat. A l'aigua observem les carpes, uns peixos resistents a les aigües contaminades i eutrofitzades del pantà. Un cop creuem la presa, seguim la carretera a l'esquerra, que porta a l'Hostal La Riba. Després d'enfilem-nos uns quants metres, trobem una antiga extracció de sauló, el granit degradat i emprat com a sorra de ciment.

### 1h 30 min. L'Hostal La Riba (490 m)

Seguim la carretera cap a la cinglera, deixant a la dreta una pista cimentada que es dirigeix a Sant Joan de Fàbregues i

Rupit. Al bell mig de la carretera, amb camps de pastura a dreta i esquerra, ens espera un vell roure. Al revolt següent, sota una torre elèctrica, prenem una pista ampla que, entremig d'un esclarissat alzinar, s'enfila a la dreta i deixa enrere l'asfalt. Guanyada una mica d'altitud, ens trobem amb un parell de camins a la dreta i, poc més tard, amb la casa El Castell. Una darrera pista arriba per l'esquerra i presenta una cruïlla amb cartells indicadors.

### 1 h 40 min. L'ascens a Tavertet

Prenem el camí de la dreta i farem l'ascensió al capdamunt de la cinglera pel conegut grau de Tavertet.

Caminem uns quants metres amb poc desnivell i abandonem el camí, agafant el corriol de l'esquerra que s'enfila cap al cingle. Després de creuar dues pistes transversals, el corriol ens condueix a una clariana rocosa.

### 2h 10 min. Els gresos i conglomerats

És un bon lloc per descansar. Les roques són formades per una mena de ciment de sorra que envolta unes pedres arrodonides semblants als còdols dels rius. Són els gresos i conglomerats vermells de les Guilleries, una roca formada pels sediments aportats per un antic riu provinent del massís del Montseny fa més de 50 milions d'anys.

Continuem pel corriol de l'esquerra, que s'enfila amb rapidesa per unes costerudes giragonses a través d'un preciós alzinar. Amb aquesta alçada apareixen plantes com el galzeran i la savina. Una balconada sorprenent ens ofereix un paisatge majestuós mentre acabem de superar la franja de roques vermelles de la cinglera. Si caminem amb prou silenci, podem contemplar algunes cabres que viuen a les parets del cingle. També veiem com els ballesters, amb les ales arquejades i la panxa blanca, fan els ràpids giravolts sobre el buit de l'espadat.

### 2 h 35 min. La balma (750 m)

De sobte, les roques canvien de color. Ara, trobem una roca grisa anomenada calcària, que, a diferència dels conglomerats, té l'origen en els sediments marins d'un antic mar. Per aquest motiu, a partir d'ara és possible observar valuosos fòssils marins com els nummulits, bivalves i eriçons. L'aigua s'escola per les esclatxes de les calcàries dissolent-les i formant forats, avencs i galeries subterrànies.

Troblem una sorprenent balma que ens ofereix resguard en hores de mal temps i ens recorda, amb la seva verticalitat, que encara ens resta l'últim tram costerut de l'ascens del grau. Pugem per una zona pedregosa i, finalment, arribem a una ampla pista forestal que ressegueix el pla de la cinglera. Girem a la dreta i arribem a Tavertet.

### 2h 50 min. Tavertet (860 m)

Tavertet té una situació excepcional i és un esplèndid mirador de les arrodonides Guilleries i del Montseny, amb les Agudes i el Matagalls, al sud, i dels espadats dels cingles de Collsacabra al nord. Cal passejar pels carrers de Tavertet, que encara conserven una restaurada fesomia medieval. Recomanem la visita de l'església romànica de Sant Cristòfol, del segle XI, i el curiós museu que dona a conèixer diversos aspectes dels costums i la història del poble.

Sortim del poble per la pista d'arribada en direcció SW. Deixem el GR i girem a la dreta per descobrir el paisatge de la riera de Balà, fins ara amagat per l'alçada del cingle. Mentre ens dirigim cap a l'extrem S de la cinglera, observem com neixen corriols i antics camins que recorren tot el pla de la plataforma. Un rètol indica la presència de restes d'un mur ibèric.

### 3h 20 min. Pla del Castell (810 m)

Seguim la pista fins apropar-nos al turó del Castell, amb dues cases. Des d'aquí podem, opcionalment, apropar-nos amb mitja hora a l'emblemàtic puig de la Força, impressionant penyal separat de la resta de la cinglera, on es troben restes d'una antiga fortificació. Però molta atenció, ja que presenta certs passos de notable dificultat.

Retornem a la pista de Tavertet i, poc abans d'arribar a les dues cases i darrere el cartell indicador, prenem un corriol que davalla bruscament l'espadat. Es tracta de l'anomenada canal del Castell. Per un ombrívol alzinar, i fent les primeres giragonses, ens topem amb sorpresa amb un desballestat i vell cotxe al mig del camí.

Poques llaçades més avall, un cartell ens avisa de la presència de la polèmica zona d'escalada "Via Ferrata".

### 3 h 30 min. Via Ferrata (700 m)

Aquest és un impressionant pas d'elevat risc a la cinglera de Tavertet, suspès al buit entremig dels conglomerats i de la calcària. La freqüentació d'escaladors fa perillar les poblacions d'ocells nidificadors a la cinglera com l'aufrany, el falcó peregrí o el gran duc, i cal prendre mesures de protecció natural.

El nostre corriol va perdent verticalitat fins esdevenir una suau baixada que desemboca a una bifurcació amb cartells indicadors.

### 3 h 55 min. La cruïlla

Aquí recordem el recorregut circular que hem fet pel cingle de Tavertet. En aquest punt, retrobem les marques del GR i fem el mateix camí de tornada cap a la presa de Sau.

### 5 h 45 min. Escola de Natura de Sau (430 m)

En unes dues hores, arribarem a l'Escola de Natura de Sau.